

# DECLARACIÓN AMBIENTAL EMAS

**GRUPO MBA-CIP**

**CENTRO INTERNACIONAL POLITÉCNICO**

---

**PERIODO DE VALIDACIÓN**  
**01 ABRIL 2019 A 31 MARZO**  
**2020**

A fecha 31 marzo de 2020 en Las Palmas de Gran  
Canaria.

## ÍNDICE

<b>Presentación de la organización</b>	<b>4</b>
<b>Historia</b>	<b>5</b>
<b>Alcance</b>	<b>6</b>
<b>Misión, Visión y valores</b>	<b>7</b>
<b>Cartera de servicios</b>	<b>9</b>
<b>Certificaciones</b>	<b>10</b>
<b>Descripción y ubicación del GRUPO MBA-CIP.</b>	<b>10</b>
<b>La Declaración Medioambiental en la Organización</b>	<b>11</b>
<b>Organigrama</b>	<b>11</b>
<b>Presentación del Sistema de Gestión Ambiental</b>	<b>12</b>
Descripción del Sistema de Gestión Ambiental	12
<b>Partes interesadas</b>	<b>13</b>
<b>Aspectos Ambientales</b>	<b>13</b>
Descripción de los aspectos medioambientales de la Organización	13
Aspectos Ambientales Actuales	13
<u>Aspectos Ambientales Directos e Indirectos</u>	<u>13</u>
Aspectos Ambientales del Grupo MBA-CIP.	15
Aspectos Ambientales Directos e Indirectos	15
Aspectos Ambientales Directos Anormales y/o de Emergencias	21
Aspectos Ambientales Indirectos Anormales y/o de Emergencia	23
<b>Aspectos Ambientales a proveedores y clientes</b>	<b>24</b>
<b>Objetivos del Sistema de Gestión Ambiental</b>	<b>25</b>
Descripción de los objetivos y metas del Programa de Gestión Medioambiental	25
Objetivos Ambientales	25
<b>Comportamiento ambiental</b>	<b>29</b>
<u>Resumen de datos cualitativos</u>	<u>29</u>
Generación de RESIDUOS	29
Control de VERTIDOS	29
Control de CONSUMO ENERGÍA RENOVABLE	29
Control de los NIVELES DE RUIDO EMITIDOS	29
Control de EMISIONES	30
Control de CONSUMOS	30
IMPACTO PAISAJISTICO	30
BALANCE AMBIENTAL	30

<b>Resumen del grado de cumplimiento de la legislación medioambiental</b>	<b>37</b>
<b><u>Revisión de la legislación</u></b>	<b><u>37</u></b>
<b>DERIVADO DE ESTAS LEYES Y REGLAMENTOS</b>	<b>38</b>
<b><u>Licencia de actividad</u></b>	<b><u>38</u></b>
<b><u>Pequeño Productor de Residuos Peligrosos (PPRP)</u></b>	<b><u>39</u></b>
<b><u>Quejas y reclamaciones</u></b>	<b><u>39</u></b>
<b><u>Previsiones de cambios y conclusiones</u></b>	<b><u>39</u></b>
<b><u>Participación de los empleados y Comunicaciones-Acciones Ambientales</u></b>	<b><u>40</u></b>
<b><u>Acciones ambientales realizadas en el último periodo</u></b>	<b><u>41</u></b>
<b><u>Biodiversidad</u></b>	<b><u>42</u></b>
<b><u>Datos de verificador</u></b>	<b><u>43</u></b>

## Presentación de la organización

El grupo **Escuela de Negocios MBA – CIP**, en adelante **Grupo MBA**, es un grupo empresarial de titularidad privada. En su constitución, en 1991, inició su actividad como Centro de Formación Profesional Ocupacional especializado en la familia profesional de administración y gestión. Entre 1993 y 1997 se expandió por las siete Islas Canarias contando con más de 12 Centros de Formación especializados en formación ocupacional reglada y no reglada para trabajadores y trabajadoras desempleados/as, ocupados/as y la atención de la demanda en formación privada, a directivos, profesionales y sociedad en general, alcanzando el liderazgo regional en este mercado.

Su ámbito de actuación en la Comunidad Canaria se concreta en las islas de: Gran Canaria, Tenerife y La Gomera, estructurándose en seis figuras jurídicas diferenciadas, cada uno con sus centros asociados dependientes

### Grupo MBA – CIP

ENTIDADES MERCANTILES	CENTROS FORMATIVOS y de CONSULTORIA
<b>C.N.P. España, S.L.U.</b> C/ Miguel de Cervantes, 2. 35002. Las Palmas de Gran Canaria. Gran Canaria. España.	1- CENTRO: <b>C.N.P. España, S.L.U. - LAS PALMAS</b> C/ Miguel de Cervantes, 2. 35002. Las Palmas de Gran Canaria. Gran Canaria. España.
	2- CENTRO: <b>C.N.P. España, S.L.U. - PUERTO- ZAMAKONA</b> C/ Cuzco, 6. 35008. El Sebadal. Las Palmas de Gran Canaria. Gran Canaria. España.
	3- CENTRO: <b>C.N.P. España, S.L.U. - LA LAGUNA</b> C/ Fernando Díaz Cutilla, 6, con C/ Volcán Elena, 26 - Planta 1ª. 38108. San Cristóbal de La Laguna. Tenerife. España.
	4- CENTRO: <b>C.N.P. España, S.L.U. - COLON</b> C/ Alameda de Colón, 1. 35002. Las Palmas de Gran Canaria. Gran Canaria. España.
<b>Centro Internacional Politécnico.</b> C/ Miguel de Cervantes, 2 – bajo, con Avda. de Canarias 22. 35002. Las Palmas de Gran Canaria. Gran Canaria. España.	5- CENTRO: <b>Centro Internacional Politécnico – FAUCA TELDE (Federación Áreas Urbanas de Canarias) FAUCA TELDE</b> C/ Ignacio Ellacuria Nº 26 35214 Telde. Las Palmas España.
	6- CENTRO: <b>ASAJA LAS PALMAS</b> (Asociación Agraria de Jóvenes Agricultores de la provincia de Las Palmas). C/ Miguel de Cervantes, 2 – bajo, con Avda. de Canarias 22. 35002. Las Palmas de Gran Canaria. Gran Canaria. España
	7- CENTRO: <b>ASAJA GUÍA</b> (Asociación Agraria de Jóvenes Agricultores de la provincia de Las Palmas). C/ De la Juventud, s/n. 35450. Santa María de Guía. Las Palmas de GC. Gran Canaria. España.
	8- CENTRO: <b>Centro Internacional Politécnico – FAUCA</b> (Federación Áreas Urbanas de Canarias) Camino Real de la Verdellada, 1. Edif. Seminario Diocesano de La Laguna, 2ª planta. 38207 San Cristóbal de La Laguna. Tenerife
<b>Europea de Formación y Consultoría, S.L.U.</b> Avda. de Canarias, 22 - Planta 2ª. 35002 Las Palmas de Gran Canaria. Gran Canaria. España	9- CENTRO: <b>EFC LAS PALMAS</b> (Europea de Formación y Consultoría, S.L.U.) Avda. de Canarias, 22 - Planta 2ª. 35002. Las Palmas de Gran Canaria. Gran Canaria. España.
	10- CENTRO: <b>EFC LA LAGUNA</b> (Europea de Formación y Consultoría, S.L.U.) Avda. El Paso, 2. 38108. Los Majuelos. San Cristóbal de La Laguna. Tenerife. España.
	11- CENTRO: <b>EFC SAN SEBASTIAN</b> (Europea de Formación y Consultoría, S.L.U.) C/ Real, 79. 38800. San Sebastián de La Gomera. La Gomera. España.
	12- CENTRO: <b>EFC MURO</b> (Europea de Formación y Consultoría, S.L.U.) C/ Muro, 3. 35002. Las Palmas de Gran Canaria. Gran Canaria. España.

## Grupo MBA – CIP

ENTIDADES MERCANTILES	CENTROS FORMATIVOS y de CONSULTORIA
<b>Escuela de Negocios MBA, S.L.</b> Avda. de Canarias, 22. 35002 Las Palmas de Gran Canaria. Gran Canaria. España	<b>13- CENTRO: Escuela de Negocios MBA, S.L.</b> Avda. de Canarias, 22. 35002 Las Palmas de Gran Canaria. Gran Canaria. España.
<b>ATLAS SYSTEMS, S.L.</b> Avda. de Canarias, 22 - Planta 2ª. 35002. Las Palmas de Gran Canaria. Gran Canaria. España.	<b>14- CENTRO: ATLAS SYSTEMS, S.L.</b> Avda. de Canarias, 22 - Planta 2ª. 35002. Las Palmas de Gran Canaria. Gran Canaria. España.
<b>IPARQUE ESPAÑA, S.L.</b> Avda. de Canarias, 22. Edif. Bitácora - Planta 1ª. 35002. Las Palmas de Gran Canaria. Gran Canaria. España	<b>15- CENTRO: IPARQUE ESPAÑA, S.L.</b> Avda. de Canarias, 22. Edif. Bitácora - Planta 1ª. 35002. Las Palmas de Gran Canaria. Gran Canaria. España

## Historia

El Grupo **MBA** nace de la iniciativa de profesores y consultores, que se constituye en 1986 con la participación inicial de varias instituciones educativas que pusieron en marcha programas formativos de posgrado en Administración de Empresas y Marketing y Dirección Comercial en 1988. En 1991, inició su actividad como Centro de Formación Profesional Ocupacional especializado en la familia profesional de administración y gestión, y constituyó la Fundación MBA, dedicada especialmente a programas educativos de Postgrado y Grado en Administración de Empresas.

Entre 1993 y 1997 se expandió por las siete Islas Canarias contando con más de 12 Centros de Formación especializados en formación para desempleados en las familias de: Administración y Gestión, Agricultura, Comercio y Marketing, Hostelería y Turismo, Informática y Comunicaciones, Seguridad y medio ambiente y Servicios Socioculturales y a la Comunidad alcanzando el liderazgo regional en este mercado.

Durante esos años inició la actividad de formación para personas ocupadas, mediante acuerdos de colaboración con la Universidad Politécnica de Madrid (1992).

Entre 1995 y 2005 creó una unidad de Investigación y desarrollo en Innovación de la Formación (estudios de necesidades de formación; elaboración de materiales didácticos; aplicaciones informáticas, jornadas, congresos, seminarios, misiones internacionales) alcanzando el liderazgo regional en estos servicios de consultoría e incursión en Extremadura, La Rioja y Ceuta, firmando un convenio de colaboración con el centro Internacional de Formación de la Organización Internacional del Trabajo (OIT) (1998).

En materia de fomento del empleo, en 1996 fue pionero en la gestión de gabinetes de orientación y empleo, así como autoempleo y en acciones piloto de comprobación de la profesionalidad.

En 1996 fue centro acreditado por Cambridge Local Examinations y en 1997 fue autorizado por la Consejería de Educación del Gobierno de Canarias para impartir Ciclos Formativos de Formación profesional.

A principios de los 2000 comenzó su andadura en la Formación Continua para trabajadores alcanzando el liderazgo en la actualidad.

En 2006 participó en un proyecto internacional de innovación en E-Learning y consolidó su propio departamento en producción de contenidos digitales y E-Learning en colaboración con la Universidad de Las Palmas de Gran Canaria.

En 2007 y 2008 respectivamente obtuvo la Certificación ISO 9001 e ISO 14000 en Gestión de la Calidad y Gestión Ambiental, creando un Sistema de Gestión Integral.



Tres décadas más tarde, gracias al aprendizaje continuo y a la incorporación de entidades de consultoría con enfoque internacional, MBA logró convertirse en la empresa líder en servicios de asistencia técnica en búsqueda de financiación, diseño y gestión de proyectos de cooperación internacional para Instituciones de Canarias.

La formación se diseña para obtener la máxima flexibilidad geográfica y de horarios y, a su vez, ofrecer una atención personalizada a través del seguimiento y la comunicación constante con el/la participante. Su mayor labor es dar respuesta al desafío de los cambios y a las nuevas exigencias sociales y empresariales relacionadas con la Formación, apostando por la calidad, la profesionalidad y las nuevas tecnologías. El Grupo MBA - CIP trabaja con la realidad empresarial, lo que, unido a la calidad del profesorado y al prestigio del que goza, garantiza a los participantes de los programas formativos una formación óptima, así como el reconocimiento profesional de sus títulos y su asesoramiento en el acceso y en la mejora del Empleo.

Cuenta con un equipo de profesionales que diseñan, desarrollan y evalúan las acciones formativas de forma continua con el fin de garantizar la calidad, eficacia, actualización y aplicabilidad de sus acciones formativas.

Desde el **Grupo MBA - CIP** se cree en el trato personalizado y la calidad, la preservación del medio ambiente y la excelencia educativa. La dirección, los profesores/as, tutores/as, personal administrativo y empleados están al servicio del alumnado para garantizarles una enseñanza de calidad, con contenidos permanentemente actualizados y con profesionales expertos en cada materia y respetuosos con el medio ambiente.

### Nuestra experiencia



## Alcance

Esta declaración medioambiental es validada por el Verificador Medioambiental acreditado por ENAC (LRQAE, SL) y presentada a la Consejería de Transición Ecológica, Lucha contra el Cambio Climático y Planificación Territorial del Gobierno de Canarias. En ella se incluye todos los contenidos que dicta el **Reglamento (UE) 2018/2026 de la Comisión de 19 de diciembre de 2018** que modifica el anexo IV del Reglamento (CE) n.º 1221/2009 del Parlamento Europeo y del Consejo, relativo a la participación voluntaria de organizaciones en un sistema comunitario de gestión y auditoría medioambientales (EMAS).

El objeto de esta declaración es facilitar al público y a otras partes interesadas, información medioambiental respecto al impacto y el comportamiento en materia de medio ambiente en el marco de la organización y su compromiso con la mejora continua en dicha materia, extendiéndose a todas sus actividades y centros.

El **alcance** de esta organización es:

#### ALCANCE:

- Formación no reglada, privada, ocupacional y continua a trabajadores y desempleados. Formación para el empleo. Ciclos formativos de formación profesional.
  - Consultoría de proyectos internacionales de desarrollo
  - Servicios de agencia de colocación
  - Gestión de estacionamientos regulados, aplicaciones de gestión de movilidad, consultoría en movilidad y transportes. Gestión de parquímetros. Comercialización de software y accesorios para control de parquímetros. Comercialización de software y teleformación. Alquiler de equipos informativos, formación profesional.
- Coordinación, selección y contratación de docentes para la realización de planes de formación. Realización de contenidos formativos para plataformas E Learning. Gestión en materia pedagógica mediante soportes tecnológicos.

#### CODIGOS CNAE:

- 85.32 Educación secundaria técnica y profesional
- 85.60 Actividades auxiliares de la educación
- 74.90 Otras actividades profesionales, científicas y técnicas

**Grupo MBA-CIP** tiene su sede central en el municipio de Las Palmas de Gran Canaria (Gran Canaria) y cuenta con sedes ubicadas en los municipios e islas siguientes: La Laguna (Tenerife), Las Palmas de Gran Canaria (Gran Canaria), Telde (Gran Canaria). San Sebastián (La Gomera) y Guía (Gran Canaria).

## Misión, Visión y valores

#### Misión

Garantizar una educación de calidad, inclusiva y equitativa que genere oportunidades de aprendizaje permanente para todos, promoviendo servicios de formación, orientación, colocación, asesoramiento a empresas y proyectos de integración regional y transnacional que contribuyan al crecimiento y a la mejora del empleo en Canarias.

#### Visión

El **Grupo MBA - CIP** aspira a ser un centro internacional de innovación y desarrollo de la formación profesional, orientación, colocación, asesoramiento a empresas y proyectos de integración regional en África Occidental. Con un modelo de gestión centrado en la búsqueda de la excelencia, que coordine e implique a todos los grupos de interés, mediante el compromiso y la satisfacción de todos.

#### Valores

Con la finalidad de alcanzar los objetivos y competencias profesionales, el equipo humano que compone la empresa, desarrolla y se implica en los siguientes valores de comportamiento:

- Profesionalidad y Compromiso: Capacitación del personal de forma continua y orientación fundamentada hacia la cliente basada en la ética profesional.
- Creatividad, innovación y trabajo en equipo: Valoración de la actividad innovadora, bajo objetivos y resultados. Creatividad y fomento de la participación. Potenciación del trabajo en equipo, el respeto mutuo, el compromiso con las personas y la integridad.
- Responsabilidad social, ambiental y económica: Valoración del impacto social y ambiental de las decisiones de la organización y sus actividades. Promoción de políticas de respeto al medio ambiente y buenas prácticas ambientales.
- Superación y mejora profesional: Gestión empresarial bajo un sistema de excelencia, de calidad y ambiental. Desarrollo de herramientas de gestión, creativas e innovadoras.

- Conformidad normativa: Riguroso control en la gestión de los servicios mediante código de conducta escrito, sistemas efectivos de control, procedimientos disciplinarios, medidas cautelares y formación continuada al personal para garantizar el correcto diseño, programación, ejecución, justificación y evaluación de los servicios prestados.

## Política Medioambiental de la Organización

Consciente de la importancia de mantener un desarrollo sostenible, y asumidos sus principios, **GRUPO MBA-CIP** desarrolla un Sistema de Gestión Integrado de Calidad y Medio Ambiente que intenta prevenir los impactos sobre el entorno de sus actividades e instalaciones, según los estándares ISO 14001 y Reglamento EMAS.

Entre los requisitos necesarios para que el Sistema de Gestión Ambiental se encuentre en conformidad con los estándares citados, figura la Política Ambiental.

La política ambiental de **GRUPO MBA-CIP** es la declaración, por parte de la organización, de las intenciones y principios en relación con su comportamiento medioambiental general, que proporciona un marco para su actuación y para el establecimiento de sus objetivos y metas ambientales.

La política de **GRUPO MBA-CIP** será secundada por los siguientes compromisos generales:

- **El compromiso con la mejora continua**
- **El compromiso con la conformidad reglamentaria**
- **El compromiso con la prevención de la contaminación**

Asumidos dichos compromisos, los ejes prioritarios de las acciones ambientales definidos en esta Política son los siguientes:

Se desarrollará un **Programa de objetivos y metas ambientales** (Plan Estratégico) en el que se priorizarán todos los aspectos ambientales significativos y en el que se tomará en cuenta las necesidades de los clientes, de los usuarios, del personal y de otras partes interesadas (comunidad vecinal y entorno limítrofe entre otros). Serán supervisados con regularidad por el/la Responsable de Gestión Ambiental, siendo revisados completamente cada tres años, y a su vez deberán ser objetivos y abiertos a las partes afectadas, con el compromiso de sensibilizar al personal y alumnos de los centros dependientes.

Esta política será revisada por la Dirección cada año, y se adecuará a las realidades de los centros formativos y del destino en que se encuentra.

**GRUPO MBA-CIP** quiere conseguir que sus procesos y procedimientos de formación originen un mínimo impacto medioambiental. Para ello previene, controla y minimiza los efectos medioambientales que su actividad genera al entorno, y estudia y perfecciona constantemente nuevos métodos para reducir el consumo de materias primas, la energía requerida para elaborar sus productos y las emisiones a la atmósfera de gases contaminantes producidas por su actividad. Se igual forma quiere conseguir el mayor nivel de excelencia en todas sus actividades.

La Política Medioambiental tiene por objeto:

- › **Proteger el Medio Ambiente** mediante el uso de técnicas de prevención en aquellas actividades que originen contaminantes, procurando llegar más allá del cumplimiento de los requisitos que establece la legislación aplicable.
- › **Promover y usar técnicas de mejora continua** en todas las actividades relacionadas con el Medio Ambiente.
- › **Revisar y optimizar periódicamente los planes de emergencia**, midiendo su eficacia mediante simulacros, si se considera necesario.
- › **Comprobar y mejorar los sistemas de control** establecidos para aumentar su grado de fiabilidad en su actuación medioambiental.
- › Verificar el **grado de cumplimiento de los objetivos y metas medioambientales**.
- › Realizar **servicios y proyectos seguros** para sus empleados y que a su vez resulten seguros para sus alumnos, clientes y entorno.
- › Planificar sus **procesos para optimizar el consumo de materias primas y energía necesaria**, minimizando los residuos generados en la medida de lo posible y reduciendo al máximo las emisiones atmosféricas.



- › **GRUPO MBA-CIP** exige el cumplimiento de la política medioambiental a todo el **personal y a aquellos proveedores** de materias primas y servicios que incidan directamente en las actividades de la empresa.
- › **GRUPO MBA-CIP** quiere **implicar a todos sus empleados** en la implantación y mantenimiento del Sistema de Gestión Medioambiental.
- › Promover la cultura medioambiental en el alumnado.
- › Periódicamente, **GRUPO MBA-CIP** informa a sus empleados, clientes, proveedores y entorno de sus logros medioambientales, así como de sus compromisos medioambientales.

## **Cartera de servicios**

### **Segmentos de clientes actuales y futuros**

Los mercados en los que actúa el **GRUPO MBA-CIP** están segmentados por tipología

#### Formación profesional para el empleo:

- Desempleados en Canarias
- Ocupados a nivel nacional
- Formación Reglada. Ciclos Formativos de Grado Superior.

#### Consultoría de proyectos:

- Programa de Cooperación MAC (Madeira-Azores-Canarias)
- Proyectos de instituciones públicas y privadas de la CAC en las áreas de seguridad y medioambiente, transportes, sanidad, servicios socioculturales y a la comunidad.

### **Servicios ofrecidos**

Los servicios de formación prestados por **Grupo MBA - CIP** clasificados por el diploma o certificado expedido son;

- Ciclos Formativos de Grado Superior
- Certificados de Profesionalidad
- Especialidades Formativas

Los servicios de consultoría de proyectos son:

- Diseño de proyectos para la captación de fondos
- Introducción en redes internacionales de cooperación
- Asistencia técnica en gestión de proyectos de cooperación internacional
- Servicio de comunicación para dar notoriedad y divulgar los resultados de cada proyecto a través de jornadas, congresos, seminarios y redes sociales.
- Estudios: Observatorio, diagnósticos, estrategia, planes
- Orientación profesional
- Asesoramiento para el autoempleo y el emprendimiento

## Certificaciones

Además de la adhesión al Registro EMAS de nuestras entidades jurídicas buscamos la excelencia en los servicios que ofrecemos en nuestros centros formativos y consultorías, por lo que voluntariamente nos sometemos a auditorías externas por una entidad acreditada con el objetivo de verificar nuestro Sistema de Gestión Integrado.

Entre las certificaciones obtenidas en nuestra trayectoria empresarial destacan:

<p>Gestión de la Calidad UNE-EN-ISO 9001:2015 Gestión Ambiental UNE-EN-ISO 14001:2015</p> 	<p>Sello de Excelencia Empresarial EFQM 500+</p> 	
	<p><b>GRUPO MBA-CIP</b> Cuentan con el <b>Símbolo Internacional de Accesibilidad</b> en sus instalaciones estando totalmente acondicionadas para personas con movilidad reducida en todas sus sedes.</p>	<p><b>Registro EMAS Organizaciones:</b></p> <ul style="list-style-type: none"> <li>▸ C.N.P. ESPAÑA, S.L.U. ES-IC-000179</li> <li>▸ Asociación agraria de jóvenes agricultores de la provincia de Las Palmas-ASAJA ES-IC-000178</li> <li>▸ Europea de Formación y Consultoría, S.L.U. ES-IC-000177</li> <li>▸ Federación de Áreas Urbanas de Canarias - FAUCA ES-IC-000198</li> <li>▸ Escuela de Negocios MBA, S.L. ES-IC-000180</li> <li>▸ Atlas Systems, S.L.. ES-IC-000199.</li> </ul>

## Descripción y ubicación del GRUPO MBA-CIP.

Dirección de su ubicación o sede principal. Escuela de Negocios MBA SL  
Av. de Canarias 22 – Edificio Bitácora 35002 – Las Palmas de Gran Canaria

### Nombre y estructura.

Escuela de Negocios MBA en adelante Grupo MBA está compuesta por las siguientes entidades dependientes:

- Escuela de Negocios MBA, S.L.
- CNP España S LU
- Europea de Formación y Consultoría, SLU
- Centros de Formación de la Asociación Agraria de Jóvenes Agricultores de Las Palmas (ASAJA)
- Centros de Formación de la Federación de Áreas Urbanas de Canarias (FAUCA)

### Sector o sectores de actividad.

- Servicios profesionales de la enseñanza en sus niveles de media, superior y de postgraduado.
- Asistencia técnica en gestión de proyectos.
- Servicios de estudios y análisis económicos y de mercado Propietarios, Inversores principales

Detalle de los centros (Ver presentación Cuadro de centros y entidades del GRUPO MBA-CIP)

## La Declaración Medioambiental en la Organización

Esta declaración medioambiental es validada por el Verificador Medioambiental acreditado por ENAC (Lloyd's Register Quality Assurance - LRQAE, SL) y presentada a la Consejería de Transición Ecológica, Lucha contra el Cambio Climático y Planificación Territorial del Gobierno de Canarias. En ella se incluye todos los contenidos que dicta el Reglamento (UE) 2018/2026 de la Comisión de 19 de diciembre de 2018 que modifica el anexo IV del Reglamento (CE) nº 1221/2009 del Parlamento Europeo y del Consejo, relativo a la participación voluntaria de organizaciones en un sistema comunitario de gestión y auditoría medioambientales (EMAS).

El objeto de la declaración medioambiental es facilitar al público y a otras partes interesadas, información medioambiental respecto al impacto y el comportamiento en materia de medio ambiente, en el marco de la organización y su compromiso con la mejora continua en materia medioambiental, extendiéndose a toda la actividad y cada uno de los centros de **Grupo MBA-CIP** que comprenden el 01 abril 2019 a 31 marzo 2020.

La persona de contacto del Sistema de Gestión Ambiental actual Responsable de Gestión Ambiental del **Grupo MBA-CIP** es **Daniela Rocabado Chinchilla**.

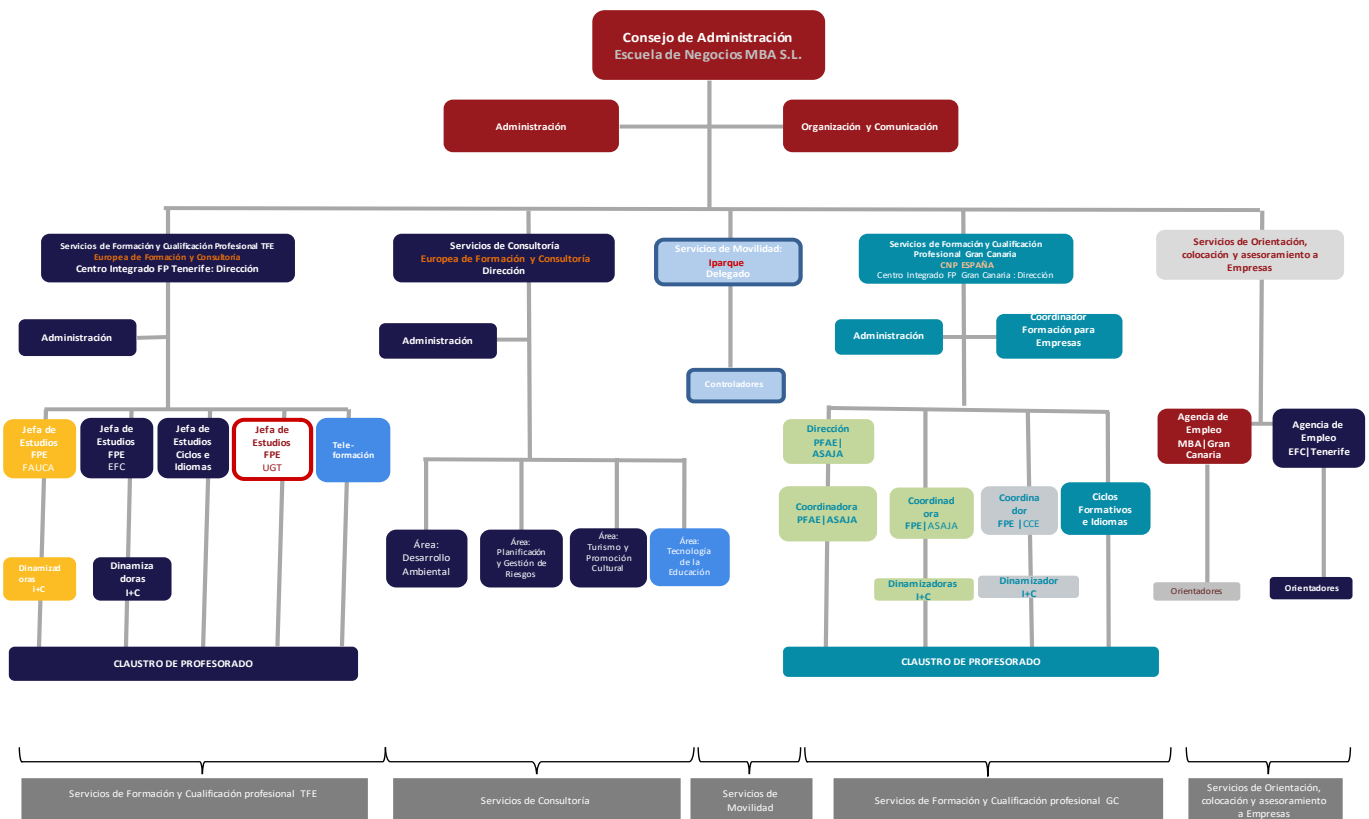
La presente Declaración Ambiental podrá ser solicitada por cualquier persona interesada poniéndose en contacto con el **Grupo MBA-CIP**, llamando al Tel. :(+34) 928 36 20 04 Móvil: (+34)678710222 o a través del siguiente email: drocabado@grupomba.com

Así mismo, podrá ser descargada en la página web:

[https://www.gobiernodecanarias.org/medioambiente/temas/informacion-ambiental/gestion\\_ambiental\\_sostenible/emas/organizaciones-adheridas/](https://www.gobiernodecanarias.org/medioambiente/temas/informacion-ambiental/gestion_ambiental_sostenible/emas/organizaciones-adheridas/)

La difusión de la formación y sensibilización ambiental se realiza mediante la realización de carteles, charlas, jornadas formativas realizadas por la propia empresa y el asesoramiento de una entidad consultora especializada externa.

## Organigrama



## Presentación del Sistema de Gestión Ambiental

### Descripción del Sistema de Gestión Ambiental

**Grupo MBA-CIP** ha integrado el Sistema de Gestión Medioambiental dentro del Sistema de Gestión de Calidad que data del año 2008, formado un Sistema de Gestión (Medioambiente – Calidad) de forma que el Sistema documental, está integrado por Manual de gestión y sus anexos (Procedimientos comunes para ambos sistemas, Procedimientos operativos (Calidad) y Procedimientos de Ambientales (Medioambiente). Siendo garantizada su difusión en todo el personal de la organización, así como los formatos básicos para su despliegue y registro de las actividades encomendadas.

El sistema documental del Sistema Gestión se detalla en el siguiente cuadro:

	Códigos	Denominación
Manual de Gestión Integrado	Anexo 0	Introducción Manual de Gestión Integrado
	Anexo 1	Control de la Documentación y Registros
	Anexo 2	Organigrama de la organización
	Anexo 3	Política de la Calidad y Medioambiente
	Anexo 4	Mapa de Procesos de la Organización
	Anexo 5	Estrategia - Programa de Gestión
	Anexo 6	Revisión por la Dirección
	Anexo 7	Gestión de los Recursos Humanos
	Anexo 8	Auditorías Internas
	Anexo 9	Gestión de Incidencias / No Conformidades
	Anexo 10	Acciones Correctivas y de Mejora
	Anexo 11	Medición de la Satisfacción del Cliente
	Anexo 12	Comunicación Interna y Externa
Procesos Apoyo	PQ 01.01 COMPRAS	Gestión de Compras y Subcontrataciones
	PO 01.02	Gestión de Contratación profesores
	PQ.02.01 MANT	Mantenimiento de la Infraestructura
	PO 03.01	Gestión Presupuestaria
	PO 04.01	Gestión y preparación de Auditorias
Procesos Operativos	FP ACTIVIDAD CONSULTORA	Gestión de cursos SCE Preparación, Implantación evaluación y gestión administrativa
	FP ACTIVIDAD CONSULTORA	Gestión de cursos Privados Preparación, Implantación evaluación y gestión administrativa
	FP ACTIVIDAD CONSULTORA	Gestión de cursos Bonificada Preparación, Implantación evaluación y gestión administrativa
	FP ACTIVIDAD CONSULTORA	Control del proceso E Learning
	FP ACTIVIDAD CONSULTORA	Gestión de las Prácticas en Empresas
	FP ACTIVIDAD CONSULTORA	Gestión y Control de la actividad consultora
	FP ACTIVIDAD MOVILIDAD	Gestión de la actividad IPARQUE
	FP VIRTUALIZACIÓN DE CONTENIDOS	Gestión Virtualización de contenidos
	FP AGENCIA DE COLOCACIÓN	Gestión Agencia de Colocación
Procesos Medioambientales	PA-ASPECTO	Identificación y evaluación de aspectos ambientales
	PA-LEGAL	Identificación y evaluación de requisitos legales y otros
	PA-CONTROL OPERACIONAL	Control Operacional
	PA-RESIDUO	Gestión de residuos
	PA-CONSUMO	Gestión de consumos
	PA-EMERGEN	Gestión de emergencias: Preparación y respuesta
	PA-EMAS	Elaboración Declaración Ambiental EMAS

## Partes interesadas

Individuo o grupo relacionado o afectado por las actuaciones medioambientales de la Organización.

Como partes interesadas detallamos:

- Organismos Oficiales
- Proveedores-Clientes- Financiadores
- Alumnos, Docentes - Personal
- Vecindario - Sociedad
- Administración – Accionariado

## Aspectos Ambientales

### Descripción de los aspectos medioambientales de la Organización

#### Aspectos Ambientales Actuales

La identificación de los aspectos ambientales de **GRUPO MBA-CIP** corre a cargo de la responsable del Sistema Integrado y los responsables de cada centro y actividad, respectivamente.

La evaluación de los aspectos ambientales de **GRUPO MBA-CIP** se realiza por la responsable del Sistema, y los responsables de cada centro y actividad, por su actividad desarrollada y por el tipo de acción formativa, su método se define en el **PA Identificación de Aspectos Ambientales**. Estableciendo para cada uno de los aspectos medioambientales, dos métodos de evaluación.

### Aspectos Ambientales Directos e Indirectos

#### Metodología de evaluación de aspectos Ambientales

Una vez se han identificado los aspectos ambientales tanto en condiciones normales como anormales y de emergencia, el/la responsable del Sistema de Gestión procederá a evaluarlos en el formato Identificación y valoración de aspectos ambientales, con la finalidad de determinar su importancia para actuar sobre los más significativos.

La evaluación de los aspectos ambientales se realizará basándose en los criterios de evaluación siguientes:

Condiciones	Criterio	Definición	Símbolo
Normales	Magnitud	Expresión de la cantidad, o volumen generado, emitido vertido o consumido	<b>M</b>
	Peligrosidad/	Nivel de peligrosidad, toxicidad, afección o efecto sobre las personas o el entorno donde se lleve a cabo la actividad	<b>P</b>
	Partes interesadas	Comunicación de las partes interesadas sobre prácticas, consecuencias negativas que le afecten	<b>I</b>
Anormales o de Emergencia	Probabilidad/ Frecuencia	Periodicidad con la que se presenta la situación anormal o de emergencia que genera el aspecto ambiental	<b>F</b>
	Consecuencias	Daño ecológico generado por la situación anormal o de emergencia	<b>C</b>
	Partes interesadas	Comunicación de las partes interesadas, por disconformidades sobre prácticas, consecuencias negativas que le afecten	<b>I</b>

### MÉTODO DE EVALUACIÓN ASPECTOS NORMALES

Este método se aplica a aquellos aspectos ambientales que ocurren de manera habitual en el funcionamiento de esta Organización, incluidas las operaciones de mantenimiento.

Para su valoración se tiene en cuenta la magnitud y peligrosidad y partes interesadas. Estos criterios serán valorados en la totalidad de los aspectos directos de 1 a 3 para cada grupo de aspectos homogéneos, **según tabla de criterios para aspectos directos**:



Respecto a la fragilidad del Medio Ambiente y el riesgo de provocar daños ambientales al medio, consideramos que los impactos ambientales de nuestras actividades no son significativos al ser asimilables a una actividad doméstica y ubicados en un entorno urbano.

CRITERIOS TABLA PARA ASPECTOS DIRECTOS				
		BAJO VALOR 1	MEDIO VALOR 2	ALTO VALOR 3
GENERAL	Partes interesadas	Ninguna queja ambiental en los últimos 3 años	Alguna queja ambiental en los últimos 3 años (1-3)	Quejas ambientales mayores de 3 en los últimos 3 años
CONSUMO ELÉCTRICO	Magnitud	Cantidad generada del aspecto < al 85 % del año de referencia	Cantidad generada del aspecto entre el 85 % y el 100 % del año de referencia	Cantidad generada del aspecto > 100 % del año de referencia
	Peligrosidad	Energías renovables	Gas Natural y Energía Eléctrica	Carbón, Fuel, Gasóleo
CONSUMO DE AGUA	Magnitud	Cantidad generada del aspecto < al 85 % del año de referencia	Cantidad generada del aspecto entre el 85 % y el 100 % del año de referencia	Cantidad generada del aspecto > 100 % del año de referencia
	Sensibilidad	Red Ayuntamiento	Pozo Galería	Cubas de aguas
RESIDUOS	Magnitud	Cantidad generada del aspecto < al 85 % del año de referencia	Cantidad generada del aspecto entre el 85 % y el 100 % del año de referencia Sin dato	Cantidad generada del aspecto > 100 % del año de referencia
	Peligrosidad	Residuos no peligrosos que se destinen a valorización, reciclaje o reutilización y residuos urbanos o revalorización interna	Residuos no peligrosos o especiales con Entrega a gestor para su revalorización o reciclado	Residuos peligrosos Entrega a gestor para su eliminación o deposición en vertedero
VERTIDOS	Magnitud	Cantidad generada del aspecto < al 85 % del año de referencia	Cantidad generada del aspecto entre el 85 % y el 100 % del año de referencia Sin dato	Cantidad generada del aspecto > 100 % del año de referencia
	Peligrosidad	Red de alcantarillado	Pozo filtrante	Exterior
CONSUMO DE PAPEL	Magnitud	Cantidad generada del aspecto < al 85 % del año de referencia	Cantidad generada del aspecto entre el 85 % y el 100 % del año de referencia	Cantidad generada del aspecto > 100 % del año de referencia
	Peligrosidad	Totalmente reciclado	Parcialmente reciclado o con criterios ecológicos	No reciclado y sin criterios ecológicos
CONSUMO DE SUSTANCIAS	Magnitud	Cantidad generada del aspecto < al 85 % del año de referencia	Cantidad generada del aspecto entre el 85 % y el 100 % del año de referencia	Cantidad generada del aspecto > 100 % del año de referencia
	Peligrosidad	Sin peligrosidad asignada	Nocivas, irritantes	Inflamables, tóxicas, corrosivas
RUIDOS	Magnitud	Si la generación de los ruidos o vibraciones se encuentra por debajo de 8 horas diarias	Si la generación de los ruidos o vibraciones se encuentra entre 8 y 16 horas diarias	Si la generación de los ruidos o vibraciones se encuentra entre 16 y 24 horas diarias
	Regulación	Ninguna queja ambiental en los últimos 3 años.	Alguna queja ambiental en los últimos 3 años (1-3).	Quejas ambientales mayores de 3 en los últimos 3 años.
EMISIONES	Magnitud	No tengo vehículo.	Vehículo eléctrico o híbrido.	Vehículo emisiones CO2.
	Peligrosidad	Zona industrial lejanas a viviendas o núcleos urbanos	Zona industrial cercana a viviendas o zona residencial	Zona urbana residencial o de interés ecológico

El resultado de la valoración final se obtiene de multiplicar los puntos obtenidos por cada criterio, cuyo resultado tendrá significancia siempre que el resultado aplicado se ajuste al siguiente cuadro:

Nivel de Significancia	Clasificación del aspecto
S > 5	Significativo
S ≤ 5	No Significativo

Los resultados de la evaluación y los aspectos identificados se recogen en el documento **DA 01.01-01 Identificación y Valoración de Aspectos Ambientales**.

Las actividades de formación y sensibilización ambiental a las partes interesadas, se consideran significativas al tratarse de un aspecto de vital importancia para la organización y transmisión al exterior, basados en la toma de consciencia, el respeto y preservación del Medioambiente de todos los agentes que intervienen en la entidad.

## METODO EVALUACION DE ASPECTOS ANORMALES

Este método se aplica a aquellos aspectos ambientales que no suceden de manera habitual, pero tienen una probabilidad de aparición determinada. Se producen en situaciones de funcionamiento anómalo de ENTIDAD o en situaciones de emergencias.

Para su valoración se tiene en cuenta la Probabilidad / frecuencia, las consecuencias y las partes interesadas.

Estos criterios serán valorados en la totalidad de los aspectos indirectos o en situaciones de emergencia de 1 a 3 para cada grupo de aspecto homogéneos, **según tabla de criterios para aspectos indirectos y/o de emergencias**.

*Respecto a la fragilidad del Medio Ambiente y el riesgo de provocar daños ambientales al medio, consideramos que los impactos ambientales de nuestras actividades no son significativos al ser asimilables a una actividad doméstica y ubicados en un entorno urbano.*

CRITERIOS TABLA DE CRITERIOS PARA ASPECTOS INDIRECTOS Y/O DE EMERGENCIAS.				
		BAJO VALOR 1	MEDIO VALOR 2	ALTO VALOR 3
GENERAL	Partes interesadas	Ninguna queja ambiental en los últimos 3 años	Alguna queja ambiental en los últimos 3 años (1-3)	Quejas ambientales mayores de 3 en los últimos 3 años
ASPECTO INDIRECTOS / EMERGENCIA	Peligrosidad	Suceso muy improbable, por no haber acaecido nunca hasta la fecha	Suceso poco frecuente, se ha producido al menos una vez en los últimos tres años	Suceso bastante posible, se ha producido más de una vez en los últimos tres años. Se desconoce la frecuencia.
	Consecuencias / Impacto	Solo daños materiales dentro del recinto de las instalaciones propias El impacto es controlable mediante medidas de contención	Daños personales y/o materiales en el interior de la instalación. El impacto es controlable, pero presenta consecuencias	Daños ambientales, materiales (personales), en el interior y/o exterior de la instalación El impacto es incontrolable mediante medidas de contención

El resultado de la valoración final se obtiene de multiplicar los puntos obtenidos por cada criterio cuyo resultado tendrá significancia siempre que el resultado aplicado se ajuste al siguiente cuadro:

Nivel de Significancia	Clasificación del aspecto
S > 5	Significativo
S ≤ 5	No Significativo

Los resultados de la evaluación y los aspectos identificados se recogen en el documento **DA 01.01-01 Identificación y Valoración de Aspectos Ambientales**.

Las actividades de formación y sensibilización ambiental a las partes interesadas, se consideran significativas al tratarse de un aspecto de vital importancia para la organización y transmisión al exterior, basados en la toma de consciencia, el respeto y preservación del Medioambiente de todos los agentes que intervienen en la entidad.

**A continuación, se evidencian los Aspectos Ambientales del Grupo MBA-CIP.**

### Aspectos Ambientales Directos e Indirectos

Son aquellos que la organización puede ejercer un control directo, se han identificados los siguientes:

**Leyenda SD Gestión integrada:** Aspecto identificado cuya medición, por un lado, está globalizada, en inmuebles donde se ubican otras actividades externas al Grupo, no permitiendo una información desagregada imputable a este, y, por otro lado, gastos de utilización de inmuebles que incluyen gastos de consumos que impiden obtener el dato de forma directa (gastos incluidos en los gastos de utilización de locales)

**Directos Normales**

ASPECTO AMBIENTAL	ACTIVIDAD	IMPACTOS	SIGNIFICANCIA	ACCIONES	Cumplimiento de las Acciones Propuestas
<b>Generación de Residuos No Peligrosos</b>					
<b>Papel y Cartón</b>	Restos de papel, procedentes de los materiales sobrantes de las actividades administrativas y formativas Es desarrollada en el centro en todas sus actividades	Impactos asociados a su propia gestión, entre los que se destacan las emisiones atmosféricas y consumo de energías fósiles durante la retirada y traslado por el gestor para su reciclado. Agotamiento de recursos.	<b>CENTRO LAS PALMAS FORMACION Y CONSULTORIA</b> <u>SIGNIFICATIVO</u> <b>CENTRO CICCA FORMACION</b> <u>SIGNIFICATIVO</u> <b>CENTRO ZAMAKONA FORMACION</b> <i>NO SIGNIFICATIVO</i> <b>CENTRO GUIA FORMACION</b> <i>SD Gestión integrada</i> <b>CENTRO LA GOMERA FORMACION</b> <u>SIGNIFICATIVO</u> <b>CENTRO TENERIFE MAJUELOS FORMACION</b> <u>SIGNIFICATIVO</u> <b>CENTRO TENERIFE VERDELLADA FORMACION</b> <u>SIGNIFICATIVO</u>	Segregación de residuos Fotocopias de impresión de doble cara Entrega de dispositivo de almacenamiento de datos en sustitución del papel (libros y/o apuntes). Reciclado de papel usado para notas, borradores y encargos. Uso generalizado de comunicación, correo electrónico. Plan de comunicación interna telemático	En aplicación las acciones propuestas  Cada uno de los centros dispone de punto limpio para la segregación de estos tipos de Residuos.  Se procede a la concienciación y sensibilización ambiental por parte de la Organización del personal y alumnado, para la segregación de los diferentes tipos de residuos generados en cada uno de los centros.
<b>Vidrio</b>	Envases de cristal procedentes del consumo del propio personal, alumnos y usuarios, y de las actividades formativas y administrativas		<b>CENTRO LAS PALMAS FORMACION Y CONSULTORIA</b> <i>NO SIGNIFICATIVO</i> <b>CENTRO CICCA FORMACION</b> <i>NO SIGNIFICATIVO</i> <b>CENTRO ZAMAKONA FORMACION</b> <i>NO SIGNIFICATIVO</i> <b>CENTRO GUIA FORMACION</b> <i>SD Gestión integrada</i> <b>CENTRO LA GOMERA FORMACION</b> <u>SIGNIFICATIVO</u> <b>CENTRO TENERIFE MAJUELOS FORMACION</b> <i>NO SIGNIFICATIVO</i> <b>CENTRO TENERIFE VERDELLADA FORMACION</b> <i>NO SIGNIFICATIVO</i>	Segregación de residuos	En aplicación las acciones propuestas  Cada uno de los centros dispone de punto limpio para la segregación de estos tipos de Residuos.  Se procede a la concienciación y sensibilización ambiental por parte de la Organización del personal y alumnado, para la segregación de los diferentes tipos de residuos generados en cada uno de los centros.
<b>Envases y residuos de envases</b>	Envases de plástico, metal y bricks, procedentes del consumo del propio personal y los alumnos, usuarios y de las actividades formativas y administrativas		<b>CENTRO LAS PALMAS FORMACION Y CONSULTORIA</b> <u>SIGNIFICATIVO</u> <b>CENTRO CICCA FORMACION</b> <i>NO SIGNIFICATIVO</i> <b>CENTRO ZAMAKONA FORMACION</b> <i>NO SIGNIFICATIVO</i> <b>CENTRO GUIA FORMACION</b> <i>SD Gestión integrada</i> <b>CENTRO LA GOMERA FORMACION</b> <u>SIGNIFICATIVO</u> <b>CENTRO TENERIFE MAJUELOS FORMACION</b> <u>SIGNIFICATIVO</u> <b>CENTRO TENERIFE VERDELLADA FORMACION</b> <i>NO SIGNIFICATIVO</i>	Segregación de residuos Material de un solo uso Preferente Biodegradable Campañas de recogida de tapas de plástico para fines sociales	En aplicación las acciones propuestas Cada uno de los centros dispone de punto limpio para la segregación de estos tipos de Residuos.  Se procede a la concienciación y sensibilización ambiental por parte de la Organización del personal y alumnado, para la segregación de los diferentes tipos de residuos generados en cada uno de los centros.  Se dispone de cartelería de Campaña de recogida de tapas de plásticos para fines sociales.

ASPECTO AMBIENTAL	ACTIVIDAD	IMPACTOS	SIGNIFICANCIA	ACCIONES	Cumplimiento de las Acciones Propuestas
<b>Mezcla productos orgánicos</b>	Restos de materia orgánica procedente de la comida de los alumnos, propio personal del centro y de las actividades formativas y administrativas y usuarios		<b>CENTRO LAS PALMAS FORMACION Y CONSULTORIA</b> <u>SIGNIFICATIVO</u> <b>CENTRO CICCA FORMACION</b> <i>NO SIGNIFICATIVO</i> <b>CENTRO ZAMAKONA FORMACION</b> <i>NO SIGNIFICATIVO</i> <b>CENTRO GUIA FORMACION</b> <i>SD Gestión integrada</i> <b>CENTRO LA GOMERA FORMACION</b> <u>SIGNIFICATIVO</u> <b>CENTRO TENERIFE MAJUELOS FORMACION</b> <u>SIGNIFICATIVO</u> <b>CENTRO TENERIFE VERDELLADA FORMACION</b> <i>NO SIGNIFICATIVO</i>	Segregación de residuos	<p>En aplicación las acciones propuestas</p> <p>Cada uno de los centros dispone de punto limpio para la segregación de estos tipos de Residuos.</p> <p>Se procede a la concienciación y sensibilización ambiental por parte de la Organización del personal y alumnado, para la segregación de los diferentes tipos de residuos generados en cada uno de los centros.</p>
<b>Generación de Residuos Peligrosos</b>					
<b>Pilas. (usadas)</b>	<p>Se generan en la utilización de algunos equipos y dispositivos, tanto por el alumno como por el propio personal del centro.</p> <p>(EN ESTE ULTIMO PERIODO SOLO SE HA GENERADO CENTRO LAS PALMAS)</p>	Impactos asociados a la propia gestión entre los que destacan las emisiones atmosféricas y consumo de energías fósiles durante su retirada y traslado por el gestor para reciclado. Colmación de vertederos de residuos peligrosos y depósitos de seguridad	<b>CENTRO LAS PALMAS FORMACION Y CONSULTORIA</b> <u>SIGNIFICATIVO</u> <b>CENTRO CICCA FORMACION</b> <i>No se consumen</i> <b>CENTRO ZAMAKONA FORMACION</b> <i>No se consumen</i> <b>CENTRO GUIA FORMACION</b> <i>No se consumen</i> <b>CENTRO LA GOMERA FORMACION</b> <i>No se consumen</i> <b>CENTRO TENERIFE MAJUELOS FORMACION</b> <i>No se consumen</i> <b>CENTRO TENERIFE VERDELLADA FORMACION</b> <i>No se consumen</i>	Segregación de residuos de Acciones de minimización y sustitución	<p>En aplicación las acciones propuestas</p> <p>Cada uno de los centros dispone de recipiente adecuado con cartel identificativo en almacén para la segregación de estos tipos de Residuos.</p> <p>Se procede a la concienciación y sensibilización ambiental por parte de la Organización del personal y alumnado, para la segregación de los diferentes tipos de residuos generados en cada uno de los centros.</p>
<b>Residuos de tóner</b>	Se generan en la impresión de los documentos administrativos y de las actividades formativas	Agotamiento de recursos. Emisiones atmosféricas y consumo de energías fósiles durante su producción y modificación	<b>CENTRO LAS PALMAS FORMACION Y CONSULTORIA</b> <i>NO SIGNIFICATIVO</i> <b>CENTRO CICCA FORMACION</b> <i>No se consumen</i> <b>CENTRO ZAMAKONA FORMACION</b> <i>No se consumen</i> <b>CENTRO GUIA FORMACION</b> <i>SD gestión integrada</i> <b>CENTRO LA GOMERA FORMACION</b> <i>NO SIGNIFICATIVO</i> <b>CENTRO TENERIFE MAJUELOS FORMACION</b> <i>NO SIGNIFICATIVO</i> <b>CENTRO TENERIFE VERDELLADA FORMACION</b> <i>NO SIGNIFICATIVO</i>	Segregación de residuos. Gestores autorizados Fotocopias de impresión de doble cara Entrega de dispositivo de almacenamiento de datos en sustitución del papel (libros y/o apuntes). Uso generalizado de comunicación, correo electrónico. Plan de comunicación interna telemático.	<p>En aplicación las acciones propuestas</p> <p>Cada uno de los centros dispone de recipiente adecuado con cartel identificativo en almacén para la segregación de estos tipos de Residuos.</p> <p>Se procede a la concienciación y sensibilización ambiental por parte de la Organización del personal para la segregación de los diferentes tipos de residuos generados en cada uno de los centros.</p>

ASPECTO AMBIENTAL	ACTIVIDAD	IMPACTOS	SIGNIFICANCIA	ACCIONES	Cumplimiento de las Acciones Propuestas
Residuos eléctricos y electrónicos informáticos , etc.	Se generan por las actividades formativas, administrativas y de mantenimiento, por la utilización de algunos equipos y dispositivos, tanto por el alumno como por el propio personal del centro.	Impactos asociados a la propia gestión entre los que destacan las emisiones atmosféricas y consumo de energías fósiles durante su retirada y traslado por el gestor para reciclado. Colmatación de vertederos de residuos peligrosos y depósitos de seguridad	<p><b>CENTRO LAS PALMAS FORMACION Y CONSULTORIA</b> <i>No se han generado</i></p> <p><b>CENTRO CICC FORMACION</b> <i>No se han generado</i></p> <p><b>CENTRO ZAMAKONA FORMACION</b> <i>No se han generado</i></p> <p><b>CENTRO GUIA FORMACION</b> <i>No se han generado</i></p> <p><b>CENTRO LA GOMERA FORMACION</b> <i>No se han generado</i></p> <p><b>CENTRO TENERIFE MAJUELOS FORMACION</b> <u>SIGNIFICATIVO</u></p> <p><b>CENTRO TENERIFE VERDELLADA FORMACION</b> <i>No se han generado</i></p>	Segregación de residuos Gestión de residuos Gestor proveedor y/o punto limpio. Acciones selección de adquisiciones de equipos y dispositivos de menor contenido de elementos de riesgo para el medio ambiente	En aplicación las acciones propuestas
<b>Generación de consumos</b>					
Productos de Limpieza (Lejías, Limpiacristales ó Friegasuelos , otros...)	Envases de los productos empleados en las tareas de limpieza del centro y en las actividades formativas y/o de mantenimiento.	Agotamiento de recursos. Emisiones atmosféricas y consumo de energías fósiles durante su producción y modificación	<p><b>CENTRO LAS PALMAS FORMACION Y CONSULTORIA</b> <u>SIGNIFICATIVO</u></p> <p><b>CENTRO CICC FORMACION</b> SD gestión integrada</p> <p><b>CENTRO ZAMAKONA FORMACION</b> SD gestión integrada</p> <p><b>CENTRO GUIA FORMACION</b> <i>SD Gestión integrada</i></p> <p><b>CENTRO LA GOMERA FORMACION</b> NO SIGNIFICATIVO</p> <p><b>CENTRO TENERIFE MAJUELOS FORMACION</b> NO SIGNIFICATIVO</p> <p><b>CENTRO TENERIFE VERDELLADA FORMACION</b> SD gestión integrada</p>	Segregación de residuos Acciones de minimización y protección Gestor o punto limpio Utilización de material no agresivo con medio ambiente y/o ecológico	En aplicación las acciones propuestas
Consumo de papel	Funcionamiento general del centro	Agotamiento de recursos. Emisiones atmosféricas y consumo de energías fósiles durante su producción y modificación	<p><b>CENTRO LAS PALMAS FORMACION Y CONSULTORIA</b> <u>SIGNIFICATIVO</u></p> <p><b>CENTRO CICC FORMACION</b> SD gestión integrada</p> <p><b>CENTRO ZAMAKONA FORMACION</b> <u>SIGNIFICATIVO</u></p> <p><b>CENTRO GUIA FORMACION</b> SD gestión integrada</p> <p><b>CENTRO LA GOMERA FORMACION</b> <u>SIGNIFICATIVO</u></p> <p><b>CENTRO TENERIFE MAJUELOS FORMACION</b> <u>SIGNIFICATIVO</u></p> <p><b>CENTRO TENERIFE VERDELLADA FORMACION</b> NO SIGNIFICATIVO</p>	Segregación de residuos Fotocopias de impresión de doble cara Entrega de dispositivo de almacenamiento de datos en sustitución del papel (libros y/o apuntes). Reciclado de papel usado para notas, borradores y encargos. Uso generalizado de comunicación, correo electrónico. Plan de comunicación interna telemático	En aplicación las acciones propuestas



ASPECTO AMBIENTAL	ACTIVIDAD	IMPACTOS	SIGNIFICANCIA	ACCIONES	Cumplimiento de las Acciones Propuestas
Agua de abastos general	Funcionamiento general del centro Aseos y office	Agotamiento de recursos y modificación de ecosistemas acuáticos. Emisiones atmosféricas y consumo de energías fósiles durante su producción y modificación	<b>CENTRO LAS PALMAS FORMACION Y CONSULTORIA</b> <i>SIGNIFICATIVO</i> <b>CENTRO CICCA FORMACION</b> SD gestión integrada <b>CENTRO ZAMAKONA FORMACION</b> SD gestión integrada <b>CENTRO GUIA FORMACION</b> SD gestión integrada <b>LA GOMERA FORMACION</b> SD gestión integrada <b>CENTRO TENERIFE MAJUELOS FORMACION</b> <i>SIGNIFICATIVO</i> <b>CENTRO TENERIFE VERDELLADA FORMACION</b> SD gestión integrada	Acciones de minimización del consumo del agua. Aspersores en grifos. Carteles de sensibilización de ahorro del agua	En aplicación las acciones propuestas
Consumo de energía eléctrica	Funcionamiento general del centro	Agotamiento de recursos. Emisiones atmosféricas y consumo de energías fósiles durante su producción y modificación	<b>CENTRO LAS PALMAS FORMACION Y CONSULTORIA</b> <i>NO SIGNIFICATIVO</i> <b>CENTRO CICCA FORMACION</b> SD gestión integrada <b>CENTRO ZAMAKONA FORMACION</b> SD gestión integrada <b>CENTRO GUIA FORMACION</b> SD gestión integrada <b>CENTRO LA GOMERA FORMACION</b> <i>SIGNIFICATIVO</i> <b>CENTRO TENERIFE MAJUELOS FORMACION</b> <i>SIGNIFICATIVO</i> <b>CENTRO TENERIFE VERDELLADA FORMACION</b> SD gestión integrada	Acciones de minimización del consumo eléctrico. Carteles de funcionamiento de apagado de equipos y luces. Carteles de sensibilización de ahorro de energía eléctrica en general. Política de adquisición de equipos y dispositivos de bajo consumo. Plan de apagado de locales y equipos.	En aplicación las acciones propuestas
<b>Otros aspectos</b>					
Ruido Aire acondicionado Aparatos	Generados por el funcionamiento normal de los equipos, así como las labores de mantenimiento de los equipos instalados en el centro	Contaminación acústica	<b>CENTRO LAS PALMAS FORMACION Y CONSULTORIA</b> <i>NO SIGNIFICATIVO</i> <b>CENTRO CICCA FORMACION</b> <i>NO SIGNIFICATIVO</i> <b>CENTRO ZAMAKONA FORMACION</b> <i>NO SIGNIFICATIVO</i> <b>CENTRO GUIA FORMACION</b> <i>NO SIGNIFICATIVO</i> <b>CENTRO LA GOMERA FORMACION</b> <i>NO SIGNIFICATIVO</i> <b>CENTRO TENERIFE MAJUELOS FORMACION</b> <i>NO SIGNIFICATIVO</i> <b>CENTRO TENERIFE VERDELLADA FORMACION</b> <i>NO SIGNIFICATIVO</i>	No sobrepasar los límites legales establecidos. Adquisiciones de equipos de nuevas generaciones que minimizan el ruido en su funcionamiento. Medición por la Mutua de Accidentes, si procede	En aplicación las acciones propuestas

ASPECTO AMBIENTAL	ACTIVIDAD	IMPACTOS	SIGNIFICANCIA	ACCIONES	Cumplimiento de las Acciones Propuestas
Vertidos de agua en baños.	Generados por el funcionamiento normal de la actividad y las personas, así como las labores de limpieza	Contaminación acuática submarina	<p><b>CENTRO LAS PALMAS FORMACION Y CONSULTORIA</b> <i>SIGNIFICATIVO</i></p> <p><b>CENTRO CICCA FORMACION</b> SD gestión integrada</p> <p><b>CENTRO ZAMAKONA FORMACION</b> SD gestión integrada</p> <p><b>CENTRO GUIA FORMACION</b> SD gestión integrada</p> <p><b>CENTRO LA GOMERA FORMACION</b> SD gestión integrada</p> <p><b>CENTRO TENERIFE MAJUELOS FORMACION</b> <i>SIGNIFICATIVO</i></p> <p><b>CENTRO TENERIFE VERDELLADA FORMACION</b> SD gestión integrada</p>	Licencia Actividad Vertido al alcantarillado y depuradora municipal.	En aplicación las acciones propuestas
Ruido del exterior hacia el Centro	Generados por el tráfico de personas y vehículos de un área urbana de gran concentración	Contaminación acústica Impacto núcleo urbano	<p><b>CENTRO LAS PALMAS FORMACION Y CONSULTORIA</b> <i>NO SIGNIFICATIVO</i></p> <p><b>CENTRO CICCA FORMACION</b> <i>NO SIGNIFICATIVO</i></p> <p><b>CENTRO ZAMAKONA FORMACION</b> <i>NO SIGNIFICATIVO</i></p> <p><b>CENTRO GUIA FORMACION</b> <i>NO SIGNIFICATIVO</i></p> <p><b>CENTRO LA GOMERA FORMACION</b> <i>NO SIGNIFICATIVO</i></p> <p><b>CENTRO TENERIFE MAJUELOS FORMACION</b> <i>NO SIGNIFICATIVO</i></p> <p><b>CENTRO TENERIFE VERDELLADA FORMACION</b> <i>NO SIGNIFICATIVO</i></p>	Aislamientos No sobrepasar los límites legales establecidos Insonorización de las aulas al exterior Medición por la Mutua de Accidentes, si procede	En aplicación las acciones propuestas
Ruido del Centro hacia el exterior	Generados por la actividad del propio centro	Contaminación acústica Impacto núcleo urbano	<p><b>CENTRO LAS PALMAS FORMACION Y CONSULTORIA</b> <i>NO SIGNIFICATIVO</i></p> <p><b>CENTRO CICCA FORMACION</b> <i>NO SIGNIFICATIVO</i></p> <p><b>CENTRO ZAMAKONA FORMACION</b> <i>NO SIGNIFICATIVO</i></p> <p><b>CENTRO GUIA FORMACION</b> <i>NO SIGNIFICATIVO</i></p> <p><b>CENTRO LA GOMERA FORMACION</b> <i>NO SIGNIFICATIVO</i></p> <p><b>CENTRO TENERIFE MAJUELOS FORMACION</b> <i>NO SIGNIFICATIVO</i></p> <p><b>CENTRO TENERIFE VERDELLADA FORMACION</b> <i>NO SIGNIFICATIVO</i></p>	No sobrepasar los límites legales establecidos Insonorización de las aulas al exterior Medición por la Mutua de Accidentes, si procede	En aplicación las acciones propuestas

ASPECTO AMBIENTAL	ACTIVIDAD	IMPACTOS	SIGNIFICANCIA	ACCIONES	Cumplimiento de las Acciones Propuestas
Deterioro ambiental por actividades realizadas por el alumnado y personal	Desarrollados a lo largo de la impartición de los cursos, incluidos en la carta de servicios formativos del centro	Concienciación mentalización y	<b>CENTRO LAS PALMAS FORMACION Y CONSULTORIA</b> <i>NO SIGNIFICATIVO</i> <b>CENTRO CICCA FORMACION</b> <i>NO SIGNIFICATIVO</i> <b>CENTRO ZAMAKONA FORMACION</b> <i>NO SIGNIFICATIVO</i> <b>CENTRO GUIA FORMACION</b> <i>NO SIGNIFICATIVO</i> <b>CENTRO LA GOMERA FORMACION</b> <i>NO SIGNIFICATIVO</i> <b>CENTRO TENERIFE MAJUELOS FORMACION</b> <i>NO SIGNIFICATIVO</i> <b>CENTRO TENERIFE VERDELLADA FORMACION</b> <i>NO SIGNIFICATIVO</i>	Charla coloquio de aspectos ambientales más relevantes, residuos, consumos etc. al inicio del curso. Impartición del manual de Buenas prácticas ambientales del sector de forma trasversal. Carteles informativos	En aplicación las acciones propuestas  Se imparte un módulo de medio ambiente en cada uno de los cursos. Hay carteles informativos en las aulas, se promueve el reciclaje.
Emisión de CO2 Transporte de alumnos	Utilización del transporte por los alumnos y profesores desde su domicilio al centro	Concienciación mentalización y Contaminación Atmosférica. Agotamiento de recursos. Emisiones atmosféricas y consumo de energías fósiles	<b>CENTRO LAS PALMAS FORMACION Y CONSULTORIA</b> <i>NO SIGNIFICATIVO</i> <b>CENTRO CICCA FORMACION</b> <i>NO SIGNIFICATIVO</i> <b>CENTRO ZAMAKONA FORMACION</b> <i>NO SIGNIFICATIVO</i> <b>CENTRO GUIA FORMACION</b> <i>NO SIGNIFICATIVO</i> <b>CENTRO LA GOMERA FORMACION</b> <i>NO SIGNIFICATIVO</i> <b>CENTRO TENERIFE MAJUELOS FORMACION</b> <i>NO SIGNIFICATIVO</i> <b>CENTRO TENERIFE VERDELLADA FORMACION</b> <i>NO SIGNIFICATIVO</i>	Charla de concienciación para la utilización del transporte colectivo Gestión de beca de transporte para su utilización por el alumnado	En aplicación las acciones propuestas  Se gestiona la beca por transporte público al alumnado  Se procede a la colocación de cartelería como concienciación.

### Aspectos Ambientales Directos Anormales y/o de Emergencias

Son aquellos generados por actividades procesos o servicios (APS) de la organización en condiciones de emergencias y accidentes, se han identificados los siguientes:

ASPECTO AMBIENTAL	ACTIVIDAD	IMPACTOS	SIGNIFICANCIA	ACCIONES	Cumplimiento de las Acciones Propuestas
<b>Almacenajes de productos químicos y/o de limpieza y derrames</b>					
Emisiones atmosféricas de vapores y productos	Labores propias de la actividad de limpieza de locales como de elementos dentro de las acciones formativas	Daños a la salud por inhalación Contaminación de aguas residuales Dificultad en el tratamiento de aguas	<b>CENTRO LAS PALMAS FORMACION Y CONSULTORIA</b> <i>NO SIGNIFICATIVO</i> <b>CENTRO CICCA FORMACION</b> <i>NO SIGNIFICATIVO</i>	Aplicación de las Buenas Prácticas Ambientales del Sector Plan de sustitución de productos por	En aplicación las acciones propuestas

ASPECTO AMBIENTAL	ACTIVIDAD	IMPACTOS	SIGNIFICANCIA	ACCIONES	Cumplimiento de las Acciones Propuestas
Vertidos accidentales de productos		residuales	<b>CENTRO ZAMAKONA FORMACION</b> <i>NO SIGNIFICATIVO</i> <b>CENTRO GUIA FORMACION</b> <i>NO SIGNIFICATIVO</i> <b>CENTRO LA GOMERA FORMACION</b> <i>NO SIGNIFICATIVO</i> <b>CENTRO TENERIFE MAJUELOS FORMACION</b> <i>NO SIGNIFICATIVO</i> <b>CENTRO TENERIFE VERDELLADA FORMACION</b> <i>NO SIGNIFICATIVO</i>	ecológicos Fichas Técnicas de seguridad de los productos empleados Segregación de los residuos obtenidos Cubos de seguridad para productos en uso, para evitar los vertidos.	
Residuos de envases de productos					
<b>Inundación</b>					
Consumo de agua	Rotura de tubería	Aumento del caudal del vertido Deterioro del inmueble Daños a la salud por inhalación de vapores tóxicos y gases Consumo de Recurso de agua	<b>CENTRO LAS PALMAS FORMACION Y CONSULTORIA</b> <i>NO SIGNIFICATIVO</i> <b>CENTRO CICC FORMACION</b> <i>NO SIGNIFICATIVO</i> <b>CENTRO ZAMAKONA FORMACION</b> <i>NO SIGNIFICATIVO</i> <b>CENTRO GUIA FORMACION</b> <i>NO SIGNIFICATIVO</i> <b>CENTRO LA GOMERA FORMACION</b> <i>NO SIGNIFICATIVO</i> <b>CENTRO TENERIFE MAJUELOS FORMACION</b> <i>NO SIGNIFICATIVO</i> <b>CENTRO TENERIFE VERDELLADA FORMACION</b> <i>NO SIGNIFICATIVO</i>	Aseguramiento de los locales Plan Preventivo de mantenimiento Segregación de los residuos obtenidos	En aplicación las acciones propuestas
Vertidos accidentales de productos					
Residuos de materiales deteriorados					
<b>Riesgo de incendio y Explosión</b>					
Emisión atmosférica (Humos)	Incendio Explosión de gas	Aumento del caudal del vertido Ocupación del vertedero Agotamiento de recursos Consumo de Recurso de agua	<b>CENTRO LAS PALMAS FORMACION Y CONSULTORIA</b> <i>NO SIGNIFICATIVO</i> <b>CENTRO CICC FORMACION</b> <i>NO SIGNIFICATIVO</i> <b>CENTRO ZAMAKONA FORMACION</b> <i>NO SIGNIFICATIVO</i> <b>CENTRO GUIA FORMACION</b> <i>NO SIGNIFICATIVO</i> <b>CENTRO LA GOMERA FORMACION</b> <i>NO SIGNIFICATIVO</i> <b>CENTRO TENERIFE MAJUELOS FORMACION</b> <i>NO SIGNIFICATIVO</i> <b>CENTRO TENERIFE VERDELLADA FORMACION</b> <i>NO SIGNIFICATIVO</i>	Aseguramiento de los locales Plan Preventivo de mantenimiento de los residuos obtenidos Medidas contraincendios actualizadas Extintores y demás dispositivos al día (Llenado, presión y revisiones) Verificación de acreditación de la empresa y empleados	En aplicación las acciones propuestas
Vertidos al alcantarillado (cenizas)					
Residuos tras la Ignición					

## Aspectos Ambientales Indirectos Anormales y/o de Emergencia

Son aquellos generados por actividades procesos o servicios (APS) externas a la organización en condiciones de emergencias y accidentes, se han identificados los siguientes:

ASPECTO AMBIENTAL	ACTIVIDAD	IMPACTOS	SIGNIFICANCIA	ACCIONES	Cumplimiento de las Acciones Propuestas
<b>Obras y remodelaciones</b>					
Emisiones atmosféricas	Actividad esporádica Obra	Contaminación del medio urbano por partículas de polvo Ocupación del vertedero Agotamiento de recursos naturales	<b>CENTRO LAS PALMAS FORMACION Y CONSULTORIA</b> <i>NO SIGNIFICATIVO</i>	Aplicación de las Buenas Prácticas Ambientales del Sector- Aseguramiento de los locales Plan Preventivo de mantenimiento Segregación de los residuos obtenidos Gestor Medidas de seguridad implementadas	En aplicación las acciones propuestas
Generación de Residuos Varios			<b>CENTRO CICCA FORMACION</b> <i>NO SIGNIFICATIVO</i>		
Vertidos líquidos varios			<b>CENTRO ZAMAKONA FORMACION</b> <i>NO SIGNIFICATIVO</i>		
			<b>CENTRO GUIA FORMACION</b> <i>NO SIGNIFICATIVO</i>		
			<b>CENTRO LA GOMERA FORMACION</b> <i>NO SIGNIFICATIVO</i>		
			<b>CENTRO TENERIFE MAJUELOS FORMACION</b> <i>NO SIGNIFICATIVO</i>		
			<b>CENTRO TENERIFE VERDELLADA FORMACION</b> <i>NO SIGNIFICATIVO</i>		
<b>Fuga de Refrigerante</b>					
Emisiones atmosféricas	Actividad esporádica Instalación de aire acondicionado Cursos Cámaras Frigoríficas	Calentamiento global	<b>CENTRO LAS PALMAS FORMACION Y CONSULTORIA</b> <i>NO SIGNIFICATIVO</i>	Aplicación de las Buenas Prácticas Ambientales del Sector Aseguramiento de los locales Plan Preventivo de mantenimiento Segregación de los residuos obtenidos Verificación de acreditación de la empresa y empleados	En aplicación las acciones propuestas
			<b>CENTRO CICCA FORMACION</b> <i>NO SIGNIFICATIVO</i>		
			<b>CENTRO ZAMAKONA FORMACION</b> <i>NO SIGNIFICATIVO</i>		
			<b>CENTRO GUIA FORMACION</b> <i>NO SIGNIFICATIVO</i>		
			<b>CENTRO LA GOMERA FORMACION</b> <i>NO SIGNIFICATIVO</i>		
			<b>CENTRO TENERIFE MAJUELOS FORMACION</b> <i>NO SIGNIFICATIVO</i>		
			<b>CENTRO TENERIFE VERDELLADA FORMACION</b> <i>NO SIGNIFICATIVO</i>		

### Centro de Telde

El **CENTRO DE FORMACIÓN DE TELDE** al tratarse de un centro de reciente apertura febrero de 2020, tiene todos sus aspectos identificados significativos, al no tener datos de referencias de periodos anteriores.

## Aspectos significativos DIRECTOS NORMALES

- Centros: Los datos de los centros de La Gomera GO, Los Majuelos TF mantienen el 70% de los aspectos significativos al iniciar sus actividades formativas con alto nivel de ocupación de aulas en referencia a los años anteriores de actividad inicial mínima.



- Residuos papel y cartón, envases de plástico y orgánico: Es significativo en los centros especificados debido a la adecuada segregación adecuada de dichos residuos.
- Residuos tóneres: En la mayoría de los centros se mantiene en disminución, debido a la centralización la reproducción en el mínimo de puntos. Los residuos generados han sido segregados a través de un gestor autorizado.
- Residuos pilas: En la mayoría de los centros no se genera este residuo, fruto de las estrategias de compra. Se ha gestionado a través del proveedor autorizado.
- Consumo de electricidad: Mayor en los centros indicados fruto de la actividad formativa, la concentración de actividades, como es el caso de Centro de Las Palmas (Formación Consultoría internacional, Consultoría formativa, Gestión de la movilidad).
- Consumo papel: Ha aumentado en La Gomera GO, Los Majuelos TF por el despliegue de actividad, así como fruto de una mayor actividad en todas las áreas y centros, que han requerido una mayor entrega de material didáctico complementario.
- Consumo productos de limpieza: Incremento en el Centro de Las Palmas por la mayor actividad de sus áreas, la constante actividad formativa y aumento de la frecuentación de usuarios.

## Aspectos Ambientales a proveedores y clientes

### Aspectos Ambientales y Proveedores

La responsable del Sistema Integrado y el responsable de compras identificarán los aspectos ambientales directos e indirectos, mediante el control de las compras y sus adquisiciones.

#### ASPECTOS AMBIENTALES ASOCIADO CON PROVEEDORES

ASPECTO/ CENTRO	ACCIONES
Transporte- Ahorro de combustible	Comprar productos locales para reducir la contaminación y los combustibles consumidos por el transporte, y fomentar además el desarrollo local. Para comprar productos locales podemos acudir al pequeño productor de zona

Con respecto a la gestión de compras y subcontrataciones: Todas las compras de productos, equipos y servicios se llevan a cabo intentando minimizar el impacto medioambiental que dichos productos o servicios que pueden conllevar, buscando productos reciclables con envases degradables, soportes electrónicos de memoria para la sustitución de papel a los alumnos y trabajadores, equipos de menores consumos energéticos, más eficaces y que provoquen el menor ruido.

Los proveedores han recibido la **Carta Informativa - Declaración** con el fin de informar y garantizar su conducta ambiental, en la búsqueda de apoyo y la participación de los proveedores y subcontratistas, a la conducta ambiental más respetuosa con el medio ambiente, motivada por la adhesión de **Grupo MBA-CIP**, a un Sistema de Gestión Ambiental.

Así mismo, se mantiene una evaluación continua a los proveedores en la recepción del pedido o durante los trabajos realizados con los indicadores tanto técnicos, económicos como ambientales: **Ficha de Evaluación de proveedores** (medidas internas que reflejan el comportamiento y sensibilización ambiental de la Organización)

Evaluación de los proveedores de 1 a 5 según los siguientes criterios ambientales:

- Envases: Retirada de envases y embalajes de los productos comprados
- Certificado del producto o servicio: Aval oficial de cualquier índole que nos garantice que los productos o servicios que compramos son sostenibles y no perjudicial para el medioambiente y/o minimizan su impacto.
- Reciclado: Retiran los productos y/o residuos para su reutilización total, parcial o para otros fines útiles sin destrucción.
- *Otros*: Gestión de residuos correctos, autorizaciones oficiales, etc.

## Aspectos Ambientales y Clientes (Alumnos)

La responsable del Sistema de Gestión, así como los responsables de los centros, son los encargados de identificar los aspectos ambientales que puedan verse afectada por la realización de las acciones formativas y la responsable del Sistema con el Personal de Apoyo Técnico para el Centro de Consultorías. Es por ello, por lo que independientemente de la obligatoriedad de cumplimiento legal a la que siempre se hace referencia, al personal de Consultoría-Formación y el alumnado de las distintas líneas formativas se realizan las siguientes actuaciones para que su comportamiento sea respetuoso con el medioambiente, a nivel personal y profesional, que se detallan a continuación:

- a) Charla Ambiental al inicio de la acción formativa, donde se explica detalladamente las acciones para un cambio de conducta ambiental, en el centro formativo, a fin de minimizar los impactos ambientales, tales como: Identificación y segregación de residuos, ahorro de agua, electricidad, papel y otros.
- b) Acciones de sensibilización ambiental que apoyadas por carteles informativos de ahorro de consumo y segregación de residuos y exposición oral de los mismos, mantienen al alumnado informado de todas las medidas ambientales llevadas a cabo, durante todo el periodo.
- c) Introducción del respectivo Manual de Buenas Prácticas Ambientales al sector o profesión que se realice la formación, en relación con las acciones formativas profesionales llevadas a cabo, formando parte integrante de la programación formativa e incluidas a lo largo del temario.
- d) Módulo de Sensibilización Ambiental, en aquellas acciones formativas que sean requeridas por el cliente financiador.
- e) Promover el uso de transporte público colectivo en alumnos de los centros y personal de las distintas áreas.

## Objetivos del Sistema de Gestión Ambiental

### Descripción de los objetivos y metas del Programa de Gestión Medioambiental

#### Objetivos Ambientales

El **Grupo MBA-CIP** se ha planteado una serie de objetivos en relación con los aspectos ambientales significativos incluidos en el SGI.

Desde la incorporación del Sistema de Gestión Ambiental (SGA) es cuando se han establecido objetivos y metas a alcanzar con carácter cuantificable y medible, si bien cabe destacar que el Grupo viene realizando con anterioridad a su implantación acciones y medidas respetuosas con el medio ambiente (ahorro y eficiencia energética, suministros, segregación de residuos, compras y subcontrataciones, etc.). En la elaboración de los objetivos se recogen también las inquietudes planteadas por los trabajadores/as según los distintos sistemas de comunicación interna. Una vez planteados, los objetivos son presentados a la Dirección para su aprobación y establecimiento definitivo, siendo a lo largo del año cuando se hace un seguimiento del cumplimiento de las distintas metas planteadas para cada uno de ellos.

Los objetivos estipulados para este periodo se han seleccionado centrándose en distintos aspectos ambientales característicos de la actividad realizada por el **Grupo MBA-CIP**, algunos de ellos incluidos dentro de los significativos. Los mayores esfuerzos se han centrado en la disminución de residuos producidos y de los consumos que generan agotamiento de recursos naturales y que contribuyen directa o indirectamente en la contaminación atmosférica, generación de CO<sub>2</sub> y efecto invernadero, así como la concienciación ambiental permanente al alumnado.

La estructura en que se muestran los objetivos es la siguiente; primero el tipo y descripción del objetivo, las acciones y metas, los indicadores para su medición, los niveles de aceptación, medios y recursos a disponer, plazo de inicio o de ejecución, responsable de su consecución y seguimiento y medición a los que se aplica y el responsable de su gestión. A continuación, se explican las metas planificadas para su consecución. En último lugar se explican los logros y el grado de consecución.

El periodo de tiempo definido para el logro de estos objetivos establecidos será entre uno y tres años, periodo óptimo para alcanzar resultados aceptables, comprobándose la consecución de los mismos de forma semestral o anual según el caso, realizando cierres para la medición de los logros de forma anual, donde se determinarán la evolución de cada año y la consecución de objetivos nuevos para el siguiente periodo.

En el cuadro adjunto de objetivos, se muestra el periodo comprendido entre 01 abril 2019 hasta 31 marzo 2020.

Programa de Gestión Ambiental Cuadro de objetivos 2018-2020				Periodo comprendido 01 abril 2019 hasta 31 marzo 2020.					
Tipo	Objetivo	Meta /Acciones	Indicador	Criterio de Ac.	Plazo	Medios Recursos	Responsable	Seguimiento evaluación en 2018-2019 (2019) y 2019-2020 (2020)	Objetivo a marzo 2020
AMBIENTALES	<b>Reducción del 5% del consumo m3 de Agua en cada uno de los Centros de Grupo MBA-CIP</b>	A Desarrollo de las acciones conjuntas para la obtención ahorro de agua, (Acciones de sensibilización ambiental para el personal, clientes y alumnos de cada uno de los centros) Acciones de minimización del consumo del agua. Aspersores en grifos. Carteles de sensibilización de ahorro del agua	Porcentaje de reducción del consumo de agua en el periodo de abril a marzo anterior / Base porcentaje consumo de agua del año en cursos de la declaración	5% a 3 años	Marzo 2020	Internos Acciones de Sensibilización	Responsable MA Jefaturas de estudios Coordinación Docentes	<b>CENTRO LAS PALMAS FORMACION Y CONSULTORIA</b> 2019 disminución del 55% 2020 aumento 97%	<b>Reducción del 5% del consumo m3 de Agua en cada uno de los Centros de Grupo MBA-CIP</b>
		<b>CENTRO CICCA FORMACION</b> Incluido en alquiler							
		<b>CENTRO ZAMAKONA FORMACION</b> Incluido en alquiler							
		<b>CENTRO GUIA FORMACION</b> Incluido en alquiler							
		<b>CENTRO LA GOMERA FORMACION</b> Incluido en alquiler							
		<b>CENTRO TENERIFE MAJUELOS FORMACION</b> 2019 aumento del 19% 2020 aumento del 61%							
		<b>CENTRO TENERIFE VERDELLADA FORMACION</b> Incluido en alquiler							
		<b>CENTRO TELDE FORMACION</b> Incluido en alquiler							
		<u>Resultado Global 2018-2020</u> <b>Aumento 49%</b>							

Programa de Gestión Ambiental Cuadro de objetivos 2018-2020				Periodo comprendido 01 abril 2019 hasta 31 marzo 2020.					
Tipo	Objetivo	Meta /Acciones	Indicador	Criterio de Ac.	Plazo	Medios Recursos	Responsable	Seguimiento evaluación en 2018-2019 (2019) y 2019-2020 (2020)	Objetivo a marzo 2020
AMBIENTALES	<b>Reducción del consumo de papel en cada uno de los Centros de Grupo MBA-CIP un 5% a 3 años</b>	<p>A Desarrollo de las acciones conjuntas para la obtención reducción del consumo de Papel. (acciones de sensibilización ambiental: Segregación de residuos Fotocopias de impresión de doble cara Entrega de dispositivo de almacenamiento de datos en sustitución del papel (libros y/o apuntes). Reciclado de papel usado para notas, borradores y encargos. Uso generalizado de comunicación, correo electrónico. Plan de comunicación interna telemático)</p> <p>M Implementación del plan de acciones conjuntas para su reducción del 5% a 3 años</p>	Porcentaje de reducción del consumo de Papel en el periodo de abril a marzo año anterior / Base porcentaje consumo de papel del año en curso de la declaración	5% a 3 años	Marzo 2020	Internos Acciones de Sensibilización	Dirección Responsable MA Jefaturas de estudios Coordinación Docentes	<b>CENTRO LAS PALMAS FORMACION Y CONSULTORIA</b> 2019 disminución 1,25% 2020 disminución del 16 %	<b>Reducción del 5% del Consumo Papel en cada uno de los Centros de Grupo MBA-CIP</b>
								<b>CENTRO CICCA FORMACION</b> No se genera	
								<b>CENTRO ZAMAKONA FORMACION</b> 2019 0% 2020 aumento del 37%	
								<b>CENTRO GUIA FORMACION</b> Incluido en alquiler	
								<b>CENTRO LA GOMERA FORMACION</b> 2019 0% 2020 aumento del 48%	
								<b>CENTRO TENERIFE MAJUELOS FORMACION</b> 2019 0% 2020 aumento del 31%	
								<b>CENTRO TENERIFE VERDELLADA FORMACION</b> 2019 0% 2020 disminución del 52%	
								<b>CENTRO TELDE FORMACION</b> 2020 0%	
								<u>Resultado Global 2018-2020</u> <b>Disminución 37%</b>	

Programa de Gestión Ambiental Cuadro de objetivos 2018-2020				Periodo comprendido 01 abril 2019 hasta 31 marzo 2020.					
Tipo	Objetivo	Meta /Acciones	Indicador	Criterio de Ac.	Plazo	Medios Recursos	Responsable	Seguimiento evaluación en 2018-2019 (2019) y 2019-2020 (2020)	Objetivo a marzo 2020
AMBIENTALES	Reducción de energía eléctrica en cada uno de los centros del Grupo MBA-CIP en un 10% a 3 años	<p>A Desarrollo de las acciones conjuntas para la obtención reducción del consumo eléctrico sustitución de Luminarias Leds-Bajo consumo (acciones de sensibilización ambiental: Acciones de minimización del consumo eléctrico</p> <p>Carteles de funcionamiento de apagado de equipos y luces. Carteles de sensibilización de ahorro de energía eléctrica en general. Política de adquisición de equipos y dispositivos de bajo consumo. Plan de apagado de locales y equipos)</p>	<p>Porcentaje de reducción del consumo MWh en el periodo de abril a marzo año anterior / Base porcentaje consumo de MWh del año en curso de la declaración</p>	10% a 3 años	Marzo 2020	<p>Internos</p> <p>Acciones de Sensibilización</p>	<p>Dirección Responsable MA</p> <p>Jefaturas de estudios Coordinación Docentes</p>	<p><b>CENTRO LAS PALMAS FORMACION Y CONSULTORIA</b></p> <p>2019 aumento del 74%</p> <p>2020 disminución 16%</p>	<p><b>Disminución del KWh por Centro del 10%</b></p>
		<p>M- Implementación del plan de acciones conjuntas para su reducción del 10 % a 3 años</p>						<p><b>CENTRO CICCA FORMACION</b></p> <p>Incluido en alquiler</p> <p><b>CENTRO ZAMAKONA FORMACION</b></p> <p>Incluido en alquiler</p> <p><b>CENTRO GUIA FORMACION</b></p> <p>Incluido en alquiler</p> <p><b>CENTRO LA GOMERA FORMACION</b></p> <p>2019 0%</p> <p>2020 disminución 100%</p> <p><b>CENTRO TENERIFE MAJUELOS FORMACION</b></p> <p>2019 aumento del 38%</p> <p>2020 aumento del 97%</p> <p><b>CENTRO TENERIFE VERDELLADA FORMACION</b></p> <p>Incluido en alquiler</p> <p><b>CENTRO TELDE FORMACION</b></p> <p>Incluido en alquiler</p> <p><u>Resultado Global 2018-2020</u></p> <p><b>Aumento 2%</b></p>	

## Comportamiento ambiental

### Resumen de datos cualitativos

A continuación, se describen en las tablas correspondientes, los aspectos susceptibles de producir efectos ambientales.

Para ello se ha tomado como referencia los datos tomados desde abril hasta marzo de los siguientes periodos 2017-2018, 2018-2019 y 2019-2020, según se faciliten los datos para su exposición, relacionándolo con uno o varios indicadores bajo el denominador común de relación, que es el nº de horas de cursos presenciales por meses celebrados en formación y porcentaje de la facturación en el centro donde realiza su actividad en el caso de las Consultorías.

### Generación de RESIDUOS

Todos los residuos generados por esta entidad se gestionan según la legislación aplicable en cada caso.

El control de los residuos generados comienza con la segregación por cada trabajador - trabajadora y alumnado, ubicando los mismos en los contenedores habilitados para ello, hasta su entrega. Que, según el tipo de residuos se destinara a los depósitos municipales, punto limpio, proveedor, gestor y/o reciclado, en los puntos de recogida y/o entrega a proveedores – gestor autorizado, según proceda. Se lleva el control de las entregas efectuadas por los documentos de aceptación de los gestores autorizados, o bien a través de un registro de entregas efectuadas (salidas) a fin de medir su consumo y generación y evaluar el indicador que se establece en cada caso. Los valores de los indicadores se han establecido bajo el ratio de nº de horas cursos para la parte de Formación y porcentaje de la facturación en los centros donde realiza su actividad en el caso de las Consultorías, en el periodo de aplicación, al considerarse que son los indicadores más relevantes para su comparación.

### Control de VERTIDOS

Los vertidos generados por el **Grupo MBA-CIP**, son los derivados de aguas residuales, procedente de los sanitarios, limpieza y de un pequeño office y se vierten a la red de alcantarillado del ayuntamiento correspondiente. La acción ambiental la compone los carteles de sensibilización ambiental para el ahorro del consumo de agua ubicados en los aseos de los centros, al igual que las pautas ambientales comunicadas y difundidas en ellos.

El indicador que se establece es el del consumo de Agua (m<sup>3</sup>) entre el nº horas cursos impartidos en los centros del periodo para la parte de Formación y porcentaje de la facturación en los centros donde realiza su actividad de Consultoría.

### Control de CONSUMO ENERGÍA RENOVABLE

Con relación al consumo de energía renovable se toman los datos proporcionados en las facturas de las compañías eléctricas (Endesa o Iberdrola). Cabe señalar que, al ser un indicador que será tenido en cuenta a partir del año 2019, no se poseen datos comparativos de periodos anteriores. **Grupo MBA-CIP** no genera Energía renovable.

Se establece como ratio el en función del número de horas cursos para la parte de Formación y porcentaje de la facturación en los centros donde realiza su actividad de Consultoría

### Control de los NIVELES DE RUIDO EMITIDOS

La actividad se encuentra autorizada a través de la licencia municipal de actividad en cada centro. Los Centros no están ubicados en una zona residencial.

Los ruidos generados se producen a consecuencia de:

- **La utilización de aires acondicionados de manera esporádica.**
- **Actividad formativa.**

No se han producido quejas y/o reclamaciones por las partes interesadas sobre este aspecto.

El ruido existente en la zona se debe principalmente, al tráfico que circula por las calles donde están ubicados los centros.



## Control de EMISIONES

De la actividad que realiza no se derivan emisiones significativas. Si de forma complementaria y puntual, se tienen en cuenta las emisiones procedentes de los desplazamientos del personal, profesorado y alumnado, se tratará de minimizar con aplicación de buenas prácticas (transporte público, formación e Learning, etc.).

## Control de CONSUMOS

Se han identificado los consumos de recursos derivados de las actividades del **Grupo MBA-CIP**, se han mantenido las acciones para su minimización, tanto en pequeñas inversiones, como en acciones de sensibilización.

Los consumos identificados dentro de las actividades del **Grupo MBA-CIP**, son como sigue:

- **Consumo de agua:** proveniente de las instalaciones de cocina, aseos, limpieza y Office.
- **Consumo de electricidad:** provenientes del uso de equipos informáticos y electrónicos, lámparas, fotocopiadora, impresoras, maquinaria y equipos audiovisuales, etc.
- **Consumo de papel:** proveniente de las actividades formativas y administrativas principalmente.
- **Consumo de tóner:** proveniente de las actividades formativas y administrativas.

Se gestiona su control mediante el registro de consumos, evaluándose estos con indicadores de control que permiten medir la evolución en los diferentes periodos y poder actuar en su minimización y/o eliminación, apoyados por las decisiones de las adquisiciones de las compras con el mismo objetivo.

Los indicadores que se aplican están basados en los consumos registrados en las facturas que van en función del número de horas cursos para la parte de Formación y porcentaje de la facturación en los centros donde realiza su actividad de Consultoría, realizados en el periodo a efecto de poder intervenir en el mejor uso de las energías y materias primas, como consecuencia de una menor contaminación asociada.

## IMPACTO PAISAJISTICO

Las actividades del **grupo MBA CIP** no se consideran como clasificada, dado que los centros se encuentran en zonas con gran actividad comercial y de ocio, con tráfico de vehículos moderado y no se ha considerado en ninguno de ellos como aspecto relevante el entorno.

## BALANCE AMBIENTAL

El comportamiento ambiental de la organización, en base a indicadores gráficos adjuntos, se analiza a continuación los periodos de abril hasta marzo de los siguientes periodos 2017-2018, 2018-2019 y 2019-2020.

En el caso de reparto de datos de sedes que comparten instalaciones se realiza en base al % de facturación.

### Centros de Formación Grupo MBA-CIP:

#### EN EL CENTRO DE LAS PALMAS FORMACION Y CONSULTORIA SE ENCUENTRA LAS ORGANIZACIONES:

**CNP España SLU**

**CIP ASAJA Las Palmas (Asociación Agraria de Jóvenes Agricultores de la Provincia de Las Palmas)**

**Europea de Formación y Consultoría, S.L.U Las Palmas**

**IPARQUE. Las Palmas**

**Escuela de Negocios MBA S.L.**

**Atlas Systems, S.L**

#### EN CENTRO DE TF FORMACIÓN MAJUELOS SE ENCUENTRA LAS ORGANIZACIONES:

**Europea de Formación y Consultoría, S.L.U (Tenerife)**

**CNP La Laguna (Tenerife)**

#### EN EL CENTRO DE TF FORMACIÓN VERDELLADA SE ENCUENTRA LA ORGANIZACION:

**CIP FAUCA** (Tenerife)

**EN EL CENTRO DE LA GOMERA FORMACIÓN SE ENCUENTRA LA ORGANIZACION:**

**Europea de Formación y Consultoría, S.L.U** (La Gomera)

**EN EL CENTRO DE GUIA GC FORMACIÓN SE ENCUENTRA LA ORGANIZACION:**

**CIP ASAJA Guía (Asociación Agraria de Jóvenes Agricultores de la Provincia de Las Palmas)**

**EN EL CENTRO DE ZAMAKONA GC FORMACIÓN SE ENCUENTRA LA ORGANIZACION:**

**CNP Puerto**

**EN EL CENTRO DE CICCA GC FORMACIÓN SE ENCUENTRA LAS ORGANIZACIONES:**

**CNP Colón**

**Europea de Formación y Consultoría, S.L.U Muro**

**EN EL CENTRO DE TELDE GC FORMACIÓN SE ENCUENTRA LA ORGANIZACION:**

**CIP FAUCA Telde**

### Generación de Residuos NO PELIGROSOS

En el consumo de estos residuos de abril hasta marzo de los siguientes periodos, 2017-2018, 2018-2019 y 2019-2020 se han considerado residuos, a partir de los registros de salida.

Indicadores para los Centros de Formación de Grupo MBA-CIP:

- Relación cantidad generada del residuo / Nº Total Horas Cursos de los Centros de Formación/ Año

Indicadores para el Centro con actividad de Consultoría de Grupo MBA-CIP:

- Relación cantidad generada del residuo / % de facturación / Año

**Factor de conversión** de los residuos urbanos cabe reseñar que se han estimados factor de conversión, efectuado a través de pesadas periódicas de las bolsas que contienen cada uno de los residuos, resultando los valores medios siguientes:

<p style="text-align: center;"><b>Papel</b> Bolsa de 5 L. equivale a 0,80 Kg.</p>	<p style="text-align: center;"><b>Plástico y envases</b> Bolsa de 5 L equivale a 0,50 Kg.</p>
<p style="text-align: center;"><b>Orgánica</b> Bolsa de 5 L equivale a 1,20 Kg.</p>	<p style="text-align: center;"><b>Vidrio</b> Bolsa de 5 L equivale a 1,80 Kg.</p>

### Tabla de distribución por centros de actividad

La imputación del porcentaje de participación en los consumos, se ha realizado de forma combinada, dado que en algunos centros existen actividades diferentes a la formación, por ello se efectúa, por un lado, la proporcionalidad en función de los ingresos de las distintas actividades de los centros afectados, para dar a cada actividad su imputación real, considerando a nivel global en número de horas lectivas y de funcionamiento el indicador final.

% aplicado por período	C/ Miguel de Cervantes con Avenida de Canarias. Las Palmas de Gran Canaria. Gran Canaria						Avenida el Paso. Los Majuelos. Tenerife.		Verdellada. La Laguna. Tenerife	C/ Real. San Sebastián. La Gomera	C/ Juventud. Guía. Gran Canaria	Zamakona. C/ Cuzco. Gran Canaria	CICCA. Las Palmas de G.C. Gran Canaria		Telde. Gran Canaria.
	CNP Las Palmas	CIP - ASAJA Las Palmas	EFC Las Palmas	IParque	Escuela de Negocios MBA	Atlas Systems	EFC La Laguna	CNP La Laguna	FAUCA La Laguna	EFC San Sebastián	CIP - ASAJA Guía	CNP Puerto	CNP Colón	EFC Muro	TELDE
Abr 17-Mar 18	15,25	65,35	14,23	0,5	2,2	4,67	82,25	17,75	100	100	100	100	69,23	30,77	100
Abr 18-Mar 19	23,41	62,88	11,71	0,5	1,25	0,25	70,97	29,2	100	100	100	100	70,73	29,26	100
Abr 19-Mar 20	51,81	32,31	13,58	0,35	1,5	0,45	88	12	100	100	100	100	85,68	14,31	100

### Generación de Consumos

En el consumo de estos recursos en los periodos citados se ha considerado a partir de los registros de consumos.

#### Indicadores:

- Relación de la cantidad consumida del recurso / Ratio calculado con el nº de horas (Formación) y porcentaje de facturación (Consultoría) / Año por sede.

### Energía eléctrica y renovable

CONSUMO	C/ Miguel de Cervantes con Avenida de Canarias. Las Palmas de Gran Canaria. Gran Canaria						Avenida el Paso. Los Majuelos. Tenerife.		Verdellada. La Laguna. Tenerife	C/ Real. San Sebastián. La Gomera	C/ Juventud. Guía. Gran Canaria	Zamakona. C/ Cuzco. Gran Canaria	CICCA. Las Palmas de G.C. Gran Canaria		Telde. Gran Canaria.	Nota: Los centros en los que no tiene valor se debe a que el consumo va incluido en el alquiler de las instalaciones		
	Formación	Formación	Formación	Parquímetros	Proyectos	Consultoría	Formación	Formación	Formación	Formación	Formación	Formación	Formación	Formación	Formación	TOTAL MWh	TOTAL Horas cursos	RATIO Total MWh/ Total Horas cursos
LUZ kWh	CNP Las Palmas	CIP - ASAJA Las Palmas	EFC Las Palmas	IParque	Escuela de Negocios MBA	Atlas Systems	EFC La Laguna	CNP La Laguna	FAUCA La Laguna	EFC San Sebastián	CIP - ASAJA Guía	CNP Puerto	CNP Colón	EFC Muro	TELDE			
Abr 17-Mar 18	3.789,3200	16.238,17	3.535,87	124,24	54,67	1.160,40	-	-								24,90	14443	0,00172
Abr 18-Mar 19	23,4100	14.435,36	2.688,26	114,79	286,96	57,39	7.723,67	3.159,33								28,49	26150	0,00109
Abr 19-Mar 20	10.057,8753	6.272,34	2.636,29	67,95	291,20	87,36	18.497,60	2.522,40		5.217,00						45,65	31050	0,00147

CONSUMO	C/ Miguel de Cervantes con Avenida de Canarias. Las Palmas de Gran Canaria. Gran Canaria						Avenida el Paso. Los Majuelos. Tenerife.		Verdellada. La Laguna. Tenerife	C/ Real. San Sebastián. La Gomera	C/ Juventud. Guía. Gran Canaria	Zamakona. C/ Cuzco. Gran Canaria	CICCA. Las Palmas de G.C. Gran Canaria		Telde. Gran Canaria.	Nota: Los centros en los que no tiene valor se debe a que el consumo va incluido en el alquiler de las instalaciones		
	Formación	Formación	Formación	Parquímetros	Proyectos	Consultoría	Formación	Formación	Formación	Formación	Formación	Formación	Formación	Formación	Formación	TOTAL MWh RENOVABLE	TOTAL Horas cursos	RATIO Total MWh/ Total Horas cursos
MWh DE ENERGIA RENOVABLE kWh	CNP Las Palmas	CIP - ASAJA Las Palmas	EFC Las Palmas	IParque	Escuela de Negocios MBA	Atlas Systems	EFC La Laguna	CNP La Laguna	FAUCA La Laguna	EFC San Sebastián	CIP - ASAJA Guía	CNP Puerto	CNP Colón	EFC Muro	TELDE			
Abr'19-Mar'20	1.142,04	712,20	299,34	7,71	33,06	9,92	3.709,60	505,55		547,79					6,97	31.050,00	0,00022	

### Agua

CONSUMO	C/ Miguel de Cervantes con Avenida de Canarias. Las Palmas de Gran Canaria. Gran Canaria						Avenida el Paso. Los Majuelos. Tenerife.		Verdellada. La Laguna. Tenerife	C/ Real. San Sebastián. La Gomera	C/ Juventud. Guía. Gran Canaria	Zamakona. C/ Cuzco. Gran Canaria	CICCA. Las Palmas de G.C. Gran Canaria		Telde. Gran Canaria.	Nota: Los centros en los que no tiene valor se debe a que el consumo va incluido en el alquiler de las instalaciones		
	Formación	Formación	Formación	Parquímetros	Proyectos	Consultoría	Formación	Formación	Formación	Formación	Formación	Formación	Formación	Formación	Formación	TOTAL m3	TOTAL Horas cursos	RATIO Total m3/ Total Horas cursos
AGUA m3	CNP Las Palmas	CIP - ASAJA Las Palmas	EFC Las Palmas	IParque	Escuela de Negocios MBA	Atlas Systems	EFC La Laguna	CNP La Laguna	FAUCA La Laguna	EFC San Sebastián	CIP - ASAJA Guía	CNP Puerto	CNP Colón	EFC Muro	TELDE			
Abr'17-Mar'18	26,5	113,7	24,8	0,9	3,8	8,1	0,0	0,0			0,0	0,0			0,0	177,83	14443	0,01231
Abr'18-Mar'19	20,4	54,7	10,2	0,4	1,1	0,2	169,6	69,8			0,0	12,9			0,0	339,34	26150	0,01298
Abr'19-Mar'20	90,1	56,2	23,6	0,6	2,6	0,8	333,5	45,5			0,0	25,9			0,0	578,86	31050	0,01864

### Papel

CONSUMO	C/ Miguel de Cervantes con Avenida de Canarias. Las Palmas de Gran Canaria. Gran Canaria						Avenida el Paso. Los Majuelos. Tenerife.		Verdellada. La Laguna. Tenerife	C/ Real. San Sebastián. La Gomera	C/ Juventud. Guía. Gran Canaria	Zamakona. C/ Cuzco. Gran Canaria	CICCA. Las Palmas de G.C. Gran Canaria		Telde. Gran Canaria.	Nota: Los centros en los que no tiene valor, se debe a que el consumo va incluido en el alquiler o vinculado a centros de reproducción del grupo vinculado		
	Formación	Formación	Formación	Parquímetros	Proyectos	Consultoría	Formación	Formación	Formación	Formación	Formación	Formación	Formación	Formación	Formación	TOTAL Toneladas	TOTAL Horas cursos	RATIO Total t/ Total Horas cursos
PAPEL DIN A4 Kgs	CNP Las Palmas	CIP - ASAJA Las Palmas	EFC Las Palmas	IParque	Escuela de Negocios MBA	Atlas Systems	EFC La Laguna	CNP La Laguna	FAUCA La Laguna	EFC San Sebastián	CIP - ASAJA Guía	CNP Puerto	CNP Colón	EFC Muro	TELDE			
Abr'17-Mar'18	124,22	532,33	115,92	4,07	17,92	38,04	-	-	49,47	-						0,8820	14443	0,00006
Abr'18-Mar'19	181,61	487,82	90,85	3,88	9,70	1,94	119,29	49,08	33,62	38,79						1,0166	26150	0,00004
Abr'19-Mar'20	130,14	557,68	121,44	4,27	18,77	39,85	193,43	26,38	34,91	64,65						1,1915	31050	0,00004

## Productos de limpieza

CONSUMO	C/ Miguel de Cervantes con Avenida de Canarias. Las Palmas de Gran Canaria. Gran Canaria						Avenida el Paso. Los Majuelos. Tenerife.		Verdellada. La Laguna. Tenerife	C/ Real. San Sebastián. La Gomera	C/ Juventud. Guía. Gran Canaria	Zamakona. C/ Cuzco. Gran Canaria	CICCA. Las Palmas de G.C. Gran Canaria		Telde. Gran Canaria.	Nota: Los centros en los que no tiene valor se debe a que el consumo va incluido en el alquiler de las instalaciones		
	Formación	Formación	Formación	Parquímetros	Proyectos	Consultoría	Formación	Formación	Formación	Formación	Formación	Formación	Formación	Formación	Formación			
PRODUCTOS LIMPIEZA Kgs	CNP Las Palmas	CIP - ASAJA Las Palmas	EFC Las Palmas	IParque	Escuela de Negocios MBA	Atlas Systems	EFC La Laguna	CNP La Laguna	FAUCA La Laguna	EFC San Sebastián	CIP - ASAJA Guía	CNP Puerto	CNP Colón	EFC Muro	TELDE	TOTAL Toneladas	TOTAL Horas cursos	RATIO Total t / Total Horas cursos
Abr'17-Mar'18	7,63	32,68	7,12	0,25	1,10	2,34	-	-	-	-	-	-	-	-	-	0,0511	14443	0,00000
Abr'18-Mar'19	14,05	37,73	7,03	0,30	0,75	0,15	39,03	16,06	-	20,00	-	-	-	-	-	0,1351	26150	0,00001
Abr'19-Mar'20	36,27	22,62	9,51	0,25	1,05	0,32	57,20	7,80	-	20,00	-	-	-	-	-	0,1550	31050	0,00000

## Generación de residuos No peligrosos

La generación de estos residuos en los periodos citados se ha considerado a partir de los registros de salida.

### Indicadores:

- Relación cantidad generada del residuo / Ratio calculado con el nº de horas (Formación) y porcentaje de facturación (Consultoría) / Año por sede.

## Papel

RESIDUOS	C/ Miguel de Cervantes con Avenida de Canarias. Las Palmas de Gran Canaria. Gran Canaria						Avenida el Paso. Los Majuelos. Tenerife.		Verdellada. La Laguna. Tenerife	C/ Real. San Sebastián. La Gomera	C/ Juventud. Guía. Gran Canaria	Zamakona. C/ Cuzco. Gran Canaria	CICCA. Las Palmas de G.C. Gran Canaria		Telde. Gran Canaria.	Nota: Los centros en los que no tiene valor, se debe a que su gestión va incluida en el alquiler o vinculado a centros de reproducción del grupo vinculado		
	Formación	Formación	Formación	Parquímetros	Proyectos	Consultoría	Formación	Formación	Formación	Formación	Formación	Formación	Formación	Formación	Formación			
PAPEL Kgs	CNP Las Palmas	CIP - ASAJA Las Palmas	EFC Las Palmas	IParque	Escuela de Negocios MBA	Atlas Systems	EFC La Laguna	CNP La Laguna	FAUCA La Laguna	EFC San Sebastián	CIP - ASAJA Guía	CNP Puerto	CNP Colón	EFC Muro	TELDE	TOTAL Toneladas	TOTAL Horas cursos	RATIO Total t / Total Horas cursos
Abr'17-Mar'18	23,79	101,95	22,20	0,78	3,43	7,29	-	-	-	-	-	1,60	4,98	2,22	-	0,1682	14443	0,000012
Abr'18-Mar'19	18,35	49,30	9,18	0,39	0,98	0,20	35,77	14,72	15,20	13,60	-	4,80	5,09	2,11	-	0,1697	26150	0,000006
Abr'19-Mar'20	66,32	41,36	17,38	0,45	1,92	0,58	171,78	23,42	28,80	29,60	-	3,20	8,23	1,37	-	0,3944	31050	0,000013

## Plásticos

RESIDUOS	C/ Miguel de Cervantes con Avenida de Canarias. Las Palmas de Gran Canaria. Gran Canaria						Avenida el Paso. Los Majuelos. Tenerife.		Verdellada. La Laguna. Tenerife	C/ Real. San Sebastián. La Gomera	C/ Juventud. Guía. Gran Canaria	Zamakona. C/ Cuzco. Gran Canaria	CICCA. Las Palmas de G.C. Gran Canaria		Telde. Gran Canaria.	Nota: Los centros en los que no tiene valor se debe a que su gestión va incluido en el alquiler de las instalaciones		
	Formación	Formación	Formación	Parquímetros	Proyectos	Consultoría	Formación	Formación	Formación	Formación	Formación	Formación	Formación	Formación	Formación			
PLÁSTICO Kgs	CNP Las Palmas	CIP - ASAJA Las Palmas	EFC Las Palmas	IParque	Escuela de Negocios MBA	Atlas Systems	EFC La Laguna	CNP La Laguna	FAUCA La Laguna	EFC San Sebastián	CIP - ASAJA Guía	CNP Puerto	CNP Colón	EFC Muro	TELDE	TOTAL Toneladas	TOTAL Horas cursos	RATIO Total t / Total Horas cursos
Abr'17-Mar'18	11,74	50,32	10,96	0,39	1,69	3,60	-	-	-	-	-	1,00	2,42	1,08	-	0,0832	14443	0,00001
Abr'18-Mar'19	9,36	25,15	4,68	0,20	0,50	0,10	17,39	7,15	14,00	16,50	-	3,50	2,12	0,88	-	0,1015	26150	0,00000
Abr'19-Mar'20	31,86	-	-	-	-	-	86,68	11,82	30,00	32,00	-	2,50	2,57	0,43	-	0,1979	31050	0,00001

## Orgánico

RESIDUOS	C/ Miguel de Cervantes con Avenida de Canarias. Las Palmas de Gran Canaria. Gran Canaria						Avenida el Paso. Los Majuelos. Tenerife.		Verdellada. La Laguna. Tenerife	C/ Real. San Sebastián. La Gomera	C/ Juventud. Guía. Gran Canaria	Zamakona. C/ Cuzco. Gran Canaria	CICCA. Las Palmas de G.C. Gran Canaria		Telde. Gran Canaria.	Nota: Los centros en los que no tiene valor se debe a que su gestión va incluido en el alquiler de las instalaciones		
	Formación	Formación	Formación	Parquímetros	Proyectos	Consultoría	Formación	Formación	Formación	Formación	Formación	Formación	Formación	Formación				
ORGÁNICO Kgs	CNP Las Palmas	CIP - ASAJA Las Palmas	EFC Las Palmas	IParque	Escuela de Negocios MBA	Atlas Sístems	EFC La Laguna	CNP La Laguna	FAUCA La Laguna	EFC San Sebastián	CIP - ASAJA Guía	CNP Puerto	CNP Colón	EFC Muro	TELDE	TOTAL Toneladas	TOTAL Horas cursos	RATIO Total t / Total Horas cursos
Abr'17-Mar'18	51,06	218,79	47,64	1,67	7,37	15,64	-	-	-	-	-	3,60	39,05	17,35	-	0,4022	14443	0,00003
Abr'18-Mar'19	67,42	181,09	33,72	1,44	3,60	0,72	111,56	45,90	93,60	48,00	-	19,20	40,74	16,85	-	0,6639	26150	0,00003
Abr'19-Mar'20	176,57	110,11	46,28	1,19	5,11	1,53	327,36	44,64	140,40	175,20	-	19,20	37,01	6,18	-	1,0908	31050	0,00004

## Vidrio

RESIDUOS	C/ Miguel de Cervantes con Avenida de Canarias. Las Palmas de Gran Canaria. Gran Canaria						Avenida el Paso. Los Majuelos. Tenerife.		Verdellada. La Laguna. Tenerife	C/ Real. San Sebastián. La Gomera	C/ Juventud. Guía. Gran Canaria	Zamakona. C/ Cuzco. Gran Canaria	CICCA. Las Palmas de G.C. Gran Canaria		Telde. Gran Canaria.	Nota: Los centros en los que no tiene valor se debe a que su gestión va incluido en el alquiler de las instalaciones		
	Formación	Formación	Formación	Parquímetros	Proyectos	Consultoría	Formación	Formación	Formación	Formación	Formación	Formación	Formación	Formación				
VIDRIO Kgs	CNP Las Palmas	CIP - ASAJA Las Palmas	EFC Las Palmas	IParque	Escuela de Negocios MBA	Atlas Sístems	EFC La Laguna	CNP La Laguna	FAUCA La Laguna	EFC San Sebastián	CIP - ASAJA Guía	CNP Puerto	CNP Colón	EFC Muro	TELDE	TOTAL Toneladas	TOTAL Horas cursos	RATIO Total t / Total Horas cursos
Abr'17-Mar'18	6,59	28,23	6,15	0,22	0,95	2,02	-	-	-	-	-	-	-	-	-	0,0442	14443	0,00000
Abr'18-Mar'19	10,11	27,16	5,06	0,22	0,54	0,11	7,66	3,15	1,80	1,80	-	-	-	-	-	0,0576	26150	0,00000
Abr'19-Mar'20	22,38	13,96	5,87	0,15	0,65	0,19	7,92	1,08	3,60	3,60	-	-	-	-	-	0,0594	31050	0,00000

## Generación de residuos Peligrosos / Especiales

En la producción de residuos se han considerado

### Indicadores:

- Relación cantidad generada del residuo / Ratio calculado con el nº de horas (Formación) y porcentaje de facturación (Consultoría) / Año por sede.

## Tóneres

RESIDUOS PELIGROSOS	C/ Miguel de Cervantes con Avenida de Canarias. Las Palmas de Gran Canaria. Gran Canaria						Avenida el Paso. Los Majuelos. Tenerife.		Verdellada. La Laguna. Tenerife	C/ Real. San Sebastián. La Gomera	C/ Juventud. Guía. Gran Canaria	Zamakona. C/ Cuzco. Gran Canaria	CICCA. Las Palmas de G.C. Gran Canaria		Telde. Gran Canaria.	TOTAL Toneladas	TOTAL Horas cursos	RATIO Total t / Total Horas cursos
	Formación	Formación	Formación	Parquímetros	Proyectos	Consultoría	Formación	Formación	Formación	Formación	Formación	Formación	Formación	Formación				
TÓNERES Kgs	CNP Las Palmas	CIP - ASAJA Las Palmas	EFC Las Palmas	IParque	Escuela de Negocios MBA	Atlas Sístems	EFC La Laguna	CNP La Laguna	FAUCA La Laguna	EFC San Sebastián	CIP - ASAJA Guía	CNP Puerto	CNP Colón	EFC Muro	TELDE			
Abr'17-Mar'18	0,82	3,53	0,77	0,03	0,12	0,25	-	-	-	-	-	-	-	-	-	0,0055	14443	0,00000
Abr'18-Mar'19	5,03	5,43	4,92	4,81	4,81	4,80	3,55	1,46	0,50	0,30	-	-	-	-	-	0,0356	26150	0,00000
Abr'19-Mar'20	2,33	1,45	0,61	0,02	0,07	0,02	3,61	0,49	0,40	0,30	-	-	-	-	-	0,0093	31050	0,00000



**Otros residuos peligrosos**

TOTAL RESIDUOS PELIGROSOS DEL GRUPO Kga.	LUMINARIAS Toneladas	PILAS Toneladas	TINTAS Toneladas	RAEE's Toneladas	ESCOMBROS Toneladas	OTROS Toneladas	TOTAL Toneladas	TOTAL Horas cursos	RATIO Total t / Total Horas cursos
Abr'17-Mar'18	18	0,1					0,0181	14443	0,0000013
Abr'18-Mar'19	16,8	0,3		8,0000			0,0251	26150	0,0000010
Abr'19-Mar'20	14,4	0,2					0,0146	31050	0,0000005

## RESUMEN DEL GRADO DE CUMPLIMIENTO DE LA LEGISLACIÓN MEDIOAMBIENTAL

### Revisión de la legislación

Dos veces al año se realiza una evaluación del cumplimiento de los requisitos legales ambientales, los resultados de dicha evaluación se incluyen en la revisión por la dirección anual, correspondiente al semestre en el que se ha hecho la evaluación. Para mantener el SGA actualizado respecto a la nueva legislación y normativas que vayan aprobándose, se ha contratado un sistema de actualización de legislación al que se puede acceder vía web y que periódicamente envía correos electrónicos de los últimos cambios producidos, además la entidad dispone de un servicio externo para mantener actualizada la legislación aplicable y se realizan comprobaciones periódicas de su cumplimiento.

Sin menoscabo que su sistema de gestión ambiental, a través del procedimiento **PA-02.01 Identificación de aspectos legales - Requisitos de evaluación**, fija e instruye el método de identificación, localización de requisitos legales y aplicación de los mismos, a fin de mantener como mínimo, semestralmente, la legislación aplicable de forma actualizada. Se evidencia en última evaluación del cumplimiento de los requisitos legales identificados, no detectándose incumplimientos legales, ni de otros requisitos.

### A título expositivo se detallan los principales requisitos legales identificados

- Reglamento (UE) 2018/2026 de la Comisión de 19 de diciembre de 2018 que modifica el anexo IV del Reglamento (CE) nº 1221/2009 del Parlamento Europeo y del Consejo, relativo a la participación voluntaria de organizaciones en un sistema comunitario de gestión y auditoría medioambientales (EMAS).
- Reglamento (UE) 2017/1505 de la comisión de 28 de agosto de 2017 por el que se modifican los anexos I, II y III del Reglamento (CE) nº 1221/2009 del Parlamento Europeo y del Consejo, relativo a la participación voluntaria de organizaciones en un sistema comunitario de gestión y auditoría medioambientales (EMAS).
- SCE (Servicio Canario de Empleo)
- Real Decreto 513/2017, de 22 de mayo, por el que se aprueba el Reglamento de instalaciones de protección contra incendios.
- Resoluciones de la Dirección del SCE (Servicio Canario de Empleo) y SEPE (Servicio Público de Empleo Estatal).
- Ley 1/1999, de 29 de enero, de Residuos de Canarias, la cual en su Disposición Transitoria Segunda indica: "Las entidades locales tendrán un plazo de un año para adecuar sus ordenanzas y reglamentos del servicio de recogida y tratamiento de residuos a los contenidos de la presente Ley".
- Ley 22/2011, de 28/07/2010, de residuos y suelos contaminados. (BOE nº181, de 29/07/2011)
- Ley 5/2013, de 11/06/2013, Artículo segundo de la Ley 5/2013, de 11 de junio, por la que se modifica la Ley 22/2011, de 28 de julio, de residuos y suelos contaminados, (BOE, Nº 140 de 12/06/2013)
- Orden /2003, de 30/12/2003, que regula los documentos a emplear por los gestores autorizados para las actividades de recogida y transporte de Pequeñas Cantidades de Residuos Peligrosos en Canarias. (BOCAN nº10, de 16/01/2004)
- Real Decreto 110/2015, de 20 de febrero, sobre residuos de aparatos eléctricos y electrónicos.
- Ley 37/2003, de 17/11/2003, del ruido. (BOE nº276, de 18/11/2003)
- Real Decreto 1513/2005, de 16 de diciembre, por el que se desarrolla la ley 37/2003, de 17 de noviembre, del ruido, en lo referente a la evaluación y gestión del ruido ambiental
- Ordenanza de Protección del Medio Ambiente contra la Emisión de Ruidos y Vibraciones de los Excmos. Ayuntamientos de San Cristóbal de La laguna, Las Palmas de Gran Canaria, Santa María de Guía y San Sebastián de la Gomera.
- Real Decreto 1027/2007, de 20 de julio, (BOE 29/08/07) (RITE) y modificaciones posteriores.
- Real Decreto 710/2015, de 24 de julio, por el que se modifica el Real Decreto 106/2008, de 1 de febrero, sobre pilas y acumuladores y la gestión ambiental de sus residuos.

- Ley Orgánica 3/2018, de 5 de diciembre, de Protección de Datos Personales y garantía de los derechos digitales.
- Ley 7/2011 de Actividades Clasificadas y espectáculos públicos
- Decreto 225/1994, de 11 de noviembre, por el que se regulan las hojas de reclamaciones de los consumidores y usuarios de la Comunidad Autónoma de Canarias.
- Decreto 86/2013, de 1 de agosto, por el que se aprueba el Reglamento de actividades clasificadas y espectáculos públicos deroga el Decreto 53/2012, de 7 de junio, integrando su contenido. Y modifica el Decreto 52/2012, de 7 de junio. Estos desarrollan parcialmente la Ley de 7/2011, de 5 de abril, de actividades clasificadas y espectáculos públicos y otras medidas administrativas complementarias.
- Ordenanza reguladora del uso y vertidos a la red de alcantarillado de los ayuntamientos correspondientes.
- Ley Orgánica 3/2018, de 5 de diciembre, de Protección de Datos Personales y garantía de los derechos digitales.
- Legislación del ente financiador Servicio Canario de Empleo, en cada convocatoria anual compendio de legislación aplicable
- Legislación Mundial, europea, Estatal y Autonómica, sobre los proyectos y licitaciones de aplicables a las Consultorías internacional, formativa y movilidad.

## DERIVADO DE ESTAS LEYES Y REGLAMENTOS

- Se dispone de las licencias de apertura correspondientes de los Centros
- Se realiza consulta a la administración sobre la necesidad de darte de alta como PPRTP, a los que contestaron que no era necesario.

### Licencia de actividad

Entidad	Ayuntamiento	Fecha solicitud-Contestación
<b>EUROPEA DE FORMACION Y CONSULTORIA, S.L. (LAS PALMAS)</b> <b>CNP ESPAÑA, S.L. (LAS PALMAS)</b> <b>ESCUELA DE NEGOCIOS MBA, S.L. (LAS PALMAS)</b>	AYUNTAMIENTO DE LAS PALMAS DE GRAN CANARIA	Licencia de Apertura nº 2095 de Actividades Clasificadas como Centro de Formación concedida el 27 enero de 2011. Licencia Apertura Nº EXP: 2447 Aplicación Actividades de Consultoría Y Gestión de Proyectos
<b>EUROPEA DE FORMACION Y CONSULTORIA, S.L.U (TENERIFE)</b>	AYUNTAMIENTO DE SAN CRISTOBAL DE LA LAGUNA	Licencia de Apertura Nº EXP: 989/98 de Actividades Clasificadas como Centro de Formación.
<b>CENTRO: Centro Internacional Politécnico – FAUCA TELDE</b>	AYUNTAMIENTO DE TELDE	Comunicación previa a la instalación de actividades clasificadas 05/02/2020
<b>ATLAS SYSTEM SL</b>	AYUNTAMIENTO DE LAS PALMAS DE GRAN CANARIA	NO APLICA Alquiler de Oficina y Despacho
<b>FAUCA LA VERDELLADA</b>	AYUNTAMIENTO DE SAN CRISTOBAL DE LA LAGUNA	Comunicación previa a la instalación de actividades clasificadas 08/05/2019
<b>EUROPEA DE FORMACION Y CONSULTORIA, S.L.U LA GOMERA</b>	AYUNTAMIENTO DE SAN SEBASTIAN DE LA GOMERA	Licencia Registro de salida 1907 18/05/2015
<b>CENTRO DE FORMACION CICCA</b>	AYUNTAMIENTO DE LAS PALMAS DE GRAN CANARIA	Licencia de Apertura 2122 10/03/2011

## Pequeño Productor de Residuos Peligrosos (PPRP)

Las entidades han enviado de forma consultiva a la Viceconsejería de Medioambiente, la procedencia o no de su inscripción como pequeño productor de residuos peligrosos. Siendo desestimadas su inclusión de manera genérica por los servicios de dicha Consejería.

Entidad	Ayuntamiento	Fecha solicitud-Contestación
EUROPEA DE FORMACION Y CONSULTORIA, S.L.U (LAS PALMAS)	CONSEJERÍA DE MEDIOAMBIENTE Y ORDENACIÓN TERRITORIAL DE LAS PALMAS DE GRAN CANARIA	Contestación a la solicitud en: Fecha marzo 2008 con Nº 225442 No requiere estar inscrita como PPRP
CNP ESPAÑA, S.L.U (LAS PALMAS)	CONSEJERÍA DE MEDIOAMBIENTE Y ORDENACIÓN TERRITORIAL DE LAS PALMAS DE GRAN CANARIA	Contestación a la solicitud en: Fecha abril 2009 con Nº 225746 No requiere estar inscrita como PPRP
ESCUELA DE NEGOCIOS MBA, S.L. (LAS PALMAS)	CONSEJERÍA DE MEDIOAMBIENTE Y ORDENACIÓN TERRITORIAL DE LAS PALMAS DE GRAN CANARIA	Contestación a la solicitud en: Fecha mayo 2012 con Nº 255141 No requiere estar inscrita como PPRP
EUROPEA DE FORMACION Y CONSULTORIA, S.L.U (TENERIFE)	CONSEJERÍA DE MEDIOAMBIENTE Y ORDENACIÓN TERRITORIAL DE SANTA CRUZ DE TENERIFE	Contestación a la solicitud en: Fecha abril 2008 con Nº 292794 No requiere estar inscrita como PPRP
ATLAS SYSTEM SL	-	NO se genera residuos peligrosos
CENTRO: Centro Internacional Politécnico – FAUCA TELDE	CONSEJERÍA DE MEDIOAMBIENTE Y ORDENACIÓN TERRITORIAL DE LAS PALMAS DE GRAN CANARIA	Presentado el 31/03/2020

## Quejas y reclamaciones

No se ha efectuado queja y/o reclamación alguna por la gestión ambiental en los años de implantación que lleva en el Grupo MBA-CIP.

## Previsiones de cambios y conclusiones

No se estima ningún cambio en ninguna de nuestras instalaciones durante el periodo de 01 abril 2019 hasta el 31 de marzo 2020, que afecten de manera significativa al medioambiente ni provoque variaciones a considerar respecto a la evaluación ambiental realizada.

Destacamos objetivos a seguir en marcha por parte de nuestra Organización:

- Mejora continua en la eficacia del Sistema de Gestión Ambiental basado en la norma ISO 14001:2015 y Reglamento Europeo EMAS, como medio para garantizar la prevención de los impactos ambientales y la mejora continua de nuestro compartimiento ambiental.
- Cumplimiento de todos los requisitos legales aplicables. Mejora continua de la gestión de nuestros procesos basada en la norma ISO 9001:2015 y el Modelo de Excelencia Europeo EFQM.
- Formación del personal para la satisfacción de las necesidades y funciones de los puestos según las Fichas Descriptivas de los mismos al igual que la gestión de recursos asegurando la sensibilización con respecto a la gestión ambiental de nuestra organización Promover concienciación y el respeto hacia el medio ambiente.
- Promover concienciación y respeto hacia el medio ambiente

## **Participación de los empleados y Comunicaciones-Acciones Ambientales**

El Sistema de Gestión Ambiental está basado en la participación de todo el personal que trabaja en las distintas sedes de la Organización.

La Dirección comenta que los trabajadores/trabajadoras y/o sus representantes de todo el personal están informados, específicamente, con respecto a:

- La Política Ambiental de la Organización.
- La información de la evaluación medioambiental inicial y los datos de las auditorías medioambientales. Declaración Ambiental
- El establecimiento y funcionamiento del sistema de gestión ambiental, la determinación de los aspectos ambientales significativos, objetivos, metas y programa de actuación.
- Información y valoración de los planes de formación y sensibilización.
- Explicación y concienciación sobre el Reglamento EMAS y la Declaración Ambiental.

Uno de los pilares fundamentales de nuestra Organización es la formación y sensibilización ambiental. 100% del personal de la Organización son participe del 100% de las acciones propuestas en las sedes. Se desarrollan todas y cada una de las acciones formativas que se están realizando de distintos sectores. Todas aplican los principios y acciones del manual de buenas prácticas ambientales del sector al que pertenece la acción formativa a impartir.

Nuestra actividad es ofrecer el servicio de gestión e impartición de formación en una serie de cursos enfocados en diversas áreas al público, destacando:

- Prácticas ambientales en todas las especialidades y áreas de las acciones formativas impartidas, para conocer el grado de conocimientos adquiridos a lo largo de la acción formativa en temas ambientales.
- Acciones de sensibilización y formación sobre Gestión Ambiental.
- Campañas de concienciación ambiental la cual participa todo el personal, que hace a su vez participe al alumnado y visitantes de nuestro modelo de sensibilización y compromiso ambiental.
- Hojas de Sugerencias de Mejora, Reclamaciones y Agradecimiento.
- Felicitaciones convenientemente visibles en cada centro, donde el personal y/o alumnos puede hacer llegar todas sus dudas o sugerencias, felicitaciones relacionadas con la temática ambiental, depositándoles en el buzón de sugerencias de cada centro.

En esta Organización hay dos ideas sólidamente afianzadas:

- La necesidad de participación de los trabajadores para la Organización para desarrollar una gestión eficiente e integrada y ambientalmente adecuada (sostenible), adaptándose a los cambios necesarios y cumpliendo con los requerimientos que la normativa medioambiental y otros instrumentos (acuerdos voluntarios, sistemas de gestión ambiental, etc.) exigen.
- La voluntad y el compromiso por parte de los trabajadores, de sus representantes de participar y colaborar con la empresa para una gestión eficiente, integrada y ambientalmente sostenible, y así alcanzar los objetivos establecidos con ésta.

La participación y colaboración de los trabajadores en la gestión ambiental se basa en las premisas necesarias para la gestión ambiental en la empresa:

- Representan un papel fundamental en la actividad productiva de la empresa; por tanto, las medidas que se implantan o desarrollan serán más eficaces si cuentan con su colaboración.
- Como parte importante de la sociedad, el personal tiene la posibilidad de defender los intereses generales de los ciudadanos en el seno de la empresa, en beneficio de su entorno, preservando y mejorando la calidad de vida de los ciudadanos.

***“Todos tienen el derecho a disfrutar de un medio ambiente adecuado para el desarrollo de la persona, así como el deber de conservarlo.”***

Artículo 45 de la Constitución Española

El Sistema de Gestión Integrado está basado en la participación de los profesionales que trabajan en la Organización. Uno de los pilares fundamentales es la formación y sensibilización. 100% de los empleados de la Organización son partícipes del 100% de las acciones propuestas en las sedes.

La Organización realiza acciones de sensibilización y de Buenas Prácticas de las cuales algunas son propuestas y partícipe por parte de todo el personal:

Envío carta informativa SGA a proveedores nuevos (partes interesadas)
Plan energético de los equipos informáticos (apagado de equipos) El encendido de los equipos se realiza de forma automática mediante BIOS a razón de 5 equipos cada minuto. Esto evita que se enciendan muchos equipos al mismo tiempo y existan picos de consumo elevado. Todos los equipos del alumnado tienen un plan de energía que apaga la pantalla tras 10 minutos de inactividad. Apagado de los equipos está programado para 15 minutos después del término de las clases
Recogida de Tapas de plásticos como acción de sensibilización y acción social
Reducción del papel, con la impresión a doble cara, entrega de dispositivo de almacenamiento de información en sustitución de libros, reutilizar los papeles para notas y/o otros usos. Entrega de documentación al personal a través de intranet o emails.
Productos de limpieza no peligrosos para el medioambiente se dispone de las fichas técnicas de los mismos.
Comunicación en la WEB de la Política de Calidad y Medioambiente y logos ISO 9001 e ISO 14001, adhesión de nuestra Organización al registro Reglamento EMAS.
Comunicación y Conocimiento del personal de la declaración ambiental EMAS y la importancia de su participación en la misma en la parte de concienciación ambiental y control operación de residuos que se generen en el centro al igual que el ahorro de consumo.
Se llevan a cabo charlas de concienciación ambiental en cada una de las acciones formativas que se imparten.
Dentro de la guía de acogida del grupo se añade un apartado de participación del personal en las buenas prácticas ambientales planteadas en nuestra declaración de buenas prácticas ambientales
Se ha renovado toda la cartelería de los centros para que haya un mayor entendimiento y participación en las medidas ambientales por parte del alumnado, personal y usuarios/as.
El personal que deben hacer gestiones fuera de los centros de trabajo se desplaza en transporte público, para ello la empresa facilita bono de guagua. Contamos con la BACACIP para los alumnos que tengan dificultad a la hora de desplazamiento para realizar los cursos.
Se nombra un representante de los trabajadores en temas de medio ambiente
El personal tiene a su disposición una hoja de propuestas de acciones medio ambientales que serán valoradas en las reuniones del comité

### **Acciones ambientales realizadas en el último periodo**

Como todos los años se han desarrollado las acciones de sensibilización y formación sobre Gestión Ambiental, es por ello por lo que se tiene una concienciación de la que hace partícipe al alumnado y visitantes por medio de nuestro modelo de sensibilización y compromiso ambiental, basado principalmente en:

- Un empleo racional y eficiente de los recursos: ahorro de agua, de energía, de materias primas, etc.
- La eliminación del consumo de sustancias peligrosas en los procesos a desarrollar en nuestra organización. Eliminación de fitosanitarios (Cursos de agricultura), productos de limpieza más respetuosos etc.
- La prevención, gestión y control en la generación de residuos que se producen, sobre todo en las prácticas de los cursos en cada uno de los centros.

Uno de los pilares fundamentales de **Grupo MBA-CIP** es la formación y sensibilización ambiental. En todas y cada una de las acciones formativas que se han ejecutado en el periodo de esta declaración, se han desarrollado y aplicado los principios de los manuales de buenas prácticas ambientales del sector correspondiente (aula en corcho y telemáticamente). Así mismo, se llevan a cabo las siguientes acciones de Buenas Prácticas:



- Seguimiento y medición del Plan de Acciones Ambientales, detallados en el apartado DESCRIPCIÓN DE LOS ASPECTOS AMBIENTALES de la presente declaración.
- Se tiene en cuenta las modificaciones que reduzcan o prevengan sus impactos ambientales y cambios en los comportamientos individuales. Ello permite adoptar conductas que atenúen los posibles daños ambientales y generen ahorros y reducciones considerables en el consumo de agua y energético, como:
  - o Sensibilización ambiental constante, formación/concienciación (charlas, cartelera de sensibilización, control del consumo y residuos).
  - o Uso de reductores de caudal en los grifos de los servicios.
  - o Adopción de la rutina de apagar los equipos informáticos tras su uso, al igual que los interruptores de luz.
  - o Compra de equipos de clase A, respetuosos con el medioambiente,
  - o Sustitución progresiva luminarias por bajo consumo y leds.
  - o Cambios en el uso de sustancias peligrosas que eliminen o reduzcan sus riesgos como:
    - o Una reducción en la generación de residuos peligrosos en productos de limpieza.
    - o Evitar compra de productos de aerosoles, minimización de las pilas, productos químicos peligrosos etc.
    - o Cambios o modificaciones en la organización del trabajo que permita la eliminación o reducción de impactos sobre el medio ambiente, evite accidentes con vertidos y emisiones, y favorezca una adecuada gestión, para ello hemos:
      - o Designado al Responsable de Medioambiente y el Responsable de Mantenimiento para el control y la vigilancia de la correcta separación,
      - o Señalización, control, almacenamiento y gestión de los residuos identificando los que puedan ser reciclables o recuperables, hacer entrega a los mismos a gestor autorizado o punto limpio correspondiente.
- Comunicación en las diferentes webs del grupo la Política de Calidad y Medioambiente, los logos ISO 9001 e ISO 14001 y los Manuales de Buenas Prácticas Ambientales.

En cada centro existen unos buzones de sugerencias convenientemente visibles, donde el alumnado o cualquier persona interesada, por medio de las hojas de sugerencias de mejora, reclamaciones y/o felicitaciones pueden hacer llegar sus agradecimientos, dudas o sugerencias relacionadas con la temática ambiental.

## **Biodiversidad**

**Grupo MBA-CIP** ocupa una superficie aproximada de 4.163 m<sup>2</sup> se encuentran ubicados en una zona considerada de alta contaminación acústica, por lo que no se considera que estas actividades tengan impacto relevante en el entorno.

Centro	Superficie construida	Superficie sellada	Superficie total en el centro orientada según la naturaleza
<b>Gran Canaria</b>			
Centro LAS PALMAS - Avenida de Canarias -Miguel Cervantes			
- CNP Las Palmas	395 m <sup>2</sup>	En su totalidad	No posee
- CIP - ASAJA Las Palmas	215 m <sup>2</sup>	En su totalidad	No posee
- EFC Las Palmas	365 m <sup>2</sup>	En su totalidad	No posee
- Atlas Systems	50 m <sup>2</sup>	En su totalidad	No posee
- Escuela de Negocios MBA	70 m <sup>2</sup>	En su totalidad	No posee
- IParque	50 m <sup>2</sup>	En su totalidad	No posee
Centro CICCA			
- CNP Colón	360 m <sup>2</sup>	En su totalidad	No posee

Centro	Superficie construida	Superficie sellada	Superficie total en el centro orientada según la naturaleza
- EFC Muro	360 m <sup>2</sup>	En su totalidad	No posee
Centro GUÍA	50 m <sup>2</sup>	En su totalidad	No posee
- CIP - ASAJA Guía	320 m <sup>2</sup>	En su totalidad	No posee
<b>Centro TELDE</b>			
- CIP – FAUCA TELDE	420 m <sup>2</sup>	En su totalidad	No posee
<b>Tenerife</b>			
<b>Centro LOS MAJUELOS</b>			
- EFC La Laguna.	550 m <sup>2</sup>	En su totalidad	No posee
- CNP La Laguna	350 m <sup>2</sup>	En su totalidad	No posee
<b>Centro VERDELLADA</b>			
- CIP FAUCA La Laguna	450 m <sup>2</sup>	En su totalidad	No posee
<b>Gomera</b>			
- EFC San Sebastián	200 m <sup>2</sup>	En su totalidad	No posee

### **Datos de verificador**

El verificador acreditado por ENAC que valida esta declaración es LRQAE, S.L.U. con el código ES-V 0015.

El periodo de validez de esta declaración es de un año a partir de la fecha de validación.

Para acogerse al Artículo 7 del Reglamento EMAS, por ser pequeña empresa, se verificará por verificador autorizado cada 2 años.

Tecnico de esta declaración: M. Carmen Fernández Infante Sosa.